

## Campanha de Vacinação Contra Influenza – 2020, Avaliação Final

### Influenza Vaccination Campaign - 2020, Final Evaluation

Divisão de Imunização. Centro de Vigilância Epidemiológica Prof Alexandre Vranjac. Coordenadoria de Controle de Doenças. Secretaria de Estado da Saúde. São Paulo. Brasil

## INTRODUÇÃO

A Campanha Nacional de Vacinação contra a Influenza, programada para o período de 23 de março a 05 de junho de 2020, teve a data de encerramento alterada, no estado de São Paulo, para 24 de julho de 2020. Tendo em vista que não se atingiu a meta de cobertura vacinal nos grupos prioritários crianças, gestantes, puérperas e adultos de 55 a 59 anos, decidiu-se por prorrogar a alimentação dos dados de doses aplicadas da vacina influenza no Sistema de Informação do Programa Nacional de Imunizações (SI-PNI) até 30 de setembro de 2020, ficando desta forma em consonância com o Ministério da Saúde.

Este foi o 22º evento nacional, pois a estratégia de vacinação contra a influenza foi incorporada ao PNI em 1999, com o propósito de reduzir internações, complicações e mortes na população  $\geq 60$  anos de idade, público-alvo da campanha de vacinação naquele ano até 2009. Nos anos subsequentes foram incluídos novos grupos (Quadro 1) com o objetivo de causar impacto na morbimortalidade decorrentes das infecções pelo vírus influenza.

A população de 20 a 39 anos foi incluída em função da epidemia pelo vírus influenza A (H1N1).

**Quadro 1.** Grupos prioritários segundo ano de sua inclusão para vacinação contra a influenza, Estado de São Paulo. 1999 a 2020

Grupos prioritários	1999	2010	2011	2012	2013	2014	2015	2016	2017	2018	2019	2020
População $\geq 60$ anos de idade	X	X	X	X	X	X	X	X	X	X	X	X
Profissionais da saúde		X	X	X	X	X	X	X	X	X	X	X
Crianças de 6 a 23 meses		X	X	X	X	X	X	X	X	X	X	X
Crianças de 2 a 4 anos						X	X	X	X	X	X	X
Crianças de 5 anos											X	X
Gestantes		X	X	X	X	X	X	X	X	X	X	X
Puérperas					X	X	X	X	X	X	X	X
Povos indígenas		X	X	X	X	X	X	X	X	X	X	X
Pessoas portadoras de doenças crônicas e outras condições clínicas especiais		X	X	X	X	X	X	X	X	X	X	X
População privada de liberdade e funcionários do sistema prisional						X	X	X	X	X	X	X
Jovens de 12 a 21 anos sob medida sócio educativa								X	X	X	X	X
Professores de escolas públicas e privadas									X	X	X	X
População de 55 a 59 anos												X
Profissionais das forças de segurança e salvamento												X
Pessoas com deficiência												X
População de 20 a 39 anos		X										

Obs: A letra X no quadro indica o ano de inclusão e a manutenção da vacinação contra a influenza.

Fonte: Divisão de Imunização/CVE/CCD

De acordo com as recomendações da OMS, para a temporada de 2020 no hemisfério sul, a vacina influenza (fragmentada e inativada) utilizada é trivalente e tem a seguinte composição: A/Brisbane/02/2018 (H1N1) pdm09, A/South Australia/34/2019 (H3N2) e B/Washington/02/2019 (linhagem B/Victoria).

Em 2020, a estratégia de vacinação ocorreu em etapas devido à antecipação da Campanha Nacional de Vacinação Contra a Influenza e a disponibilidade da vacina influenza. Os grupos contemplados com a vacina conforme etapas de vacinação foram assim distribuídos:

- **1ª etapa iniciou em 23 de março:** população da faixa etária de 60 anos e mais, profissionais da saúde e das forças de segurança e salvamento.
- **2ª etapa a partir de 16 de abril:** pessoas portadoras de doenças crônicas não transmissíveis e outras condições clínicas especiais, povos indígenas, funcionários do sistema prisional, adolescentes e jovens de 12 a 21 anos sob medidas socioeducativas, população privada de liberdade, caminhoneiros, profissionais do transporte coletivo e trabalhadores portuários.
- **3ª etapa a partir de 11 de maio:** em função de fatores técnicos, logísticos, somados a sustentabilidade da estratégia de vacinação, foi dividida em duas fases:
  - √ **1ª fase iniciou em 11/05:** incluídas as crianças de 6 meses a < 6 anos,

gestantes, puérperas e pessoas com deficiência.

- √ **2ª fase iniciou em 18/05:** professores, adultos de 55 a 59 anos.

O público-alvo no estado de São Paulo representou mais de 17,7 milhões de pessoas. A meta era vacinar, pelo menos, 90% de cada um dos grupos prioritários em 70% dos municípios do estado de São Paulo (homogeneidade). Historicamente a meta de cobertura vacinal passou de 70% para 90% conforme demonstrado no Quadro 2.

**Quadro 2.** Meta de cobertura vacinal nas Campanhas de Vacinação Contra a Influenza, Estado de São Paulo. 1999 a 2020

Período	Meta
1999 até 2007	70%
2008 a 2016	80%
2017 até o momento	90%

Fonte: Divisão de Imunização/CVE/CCD

Neste ano, para as pessoas com comorbidades ou outras condições clínicas especiais, pessoas com deficiência, privados de liberdade, funcionários do sistema prisional, professores, forças de segurança e salvamento, caminhoneiros, motoristas de transporte coletivo, portuários, foi avaliado o número de doses aplicadas no período da campanha por não ter disponível o denominador.

### Análise dos dados

Desde o dia 23 de março até 30 de setembro de 2020, foram aplicadas 17.833.728 doses da vacina influenza no estado de São Paulo. A distribuição das doses aplicadas podem ser observadas no Quadro 3.

**Quadro 3.** Doses aplicadas da vacina influenza segundo grupo prioritário, Estado de São Paulo. 2020

Grupos	Doses aplicadas	Cobertura (%)
Indígenas	7.669	156,3%
População ≥ 60 anos	5.933.944	122,6%
Trabalhador da saúde	1.553.097	114,4%
Puérpera	51.794	69,8%
Criança 6 meses a < 6 anos	2.084.452	68,3%
Gestante	304.802	67,6%
Adultos 55 a 59 anos	1.045.710	51,8%
Pessoas com deficiência	21.722	
População Privada de Liberdade	198.757	
Funcionários do Sistema Prisional	26.876	
Professores - Ensino Básico e Superior	314.546	
Forças de Segurança e Salvamento	176.824	
Caminhoneiros	145.437	
Motoristas de transporte coletivo	86.693	
Portuários	8.731	
Grupos com comorbidades	2.782.963	
Outros Grupos sem Comorbidades	3.089.711	
<b>Total de doses aplicadas</b>	<b>17.833.728</b>	

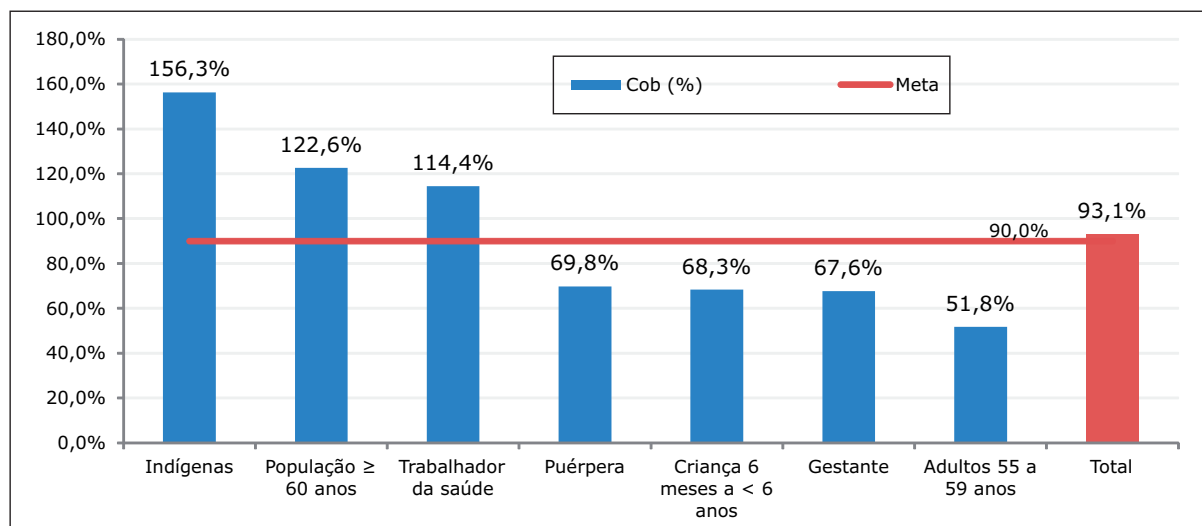
Fonte: SIPNI (Dado provisório acessado em 23/10/2020)

A cobertura vacinal dos grupos elegíveis para análise totalizou 93,1%.

A adesão a Campanha de 2020 no estado de São Paulo está demonstrada abaixo.

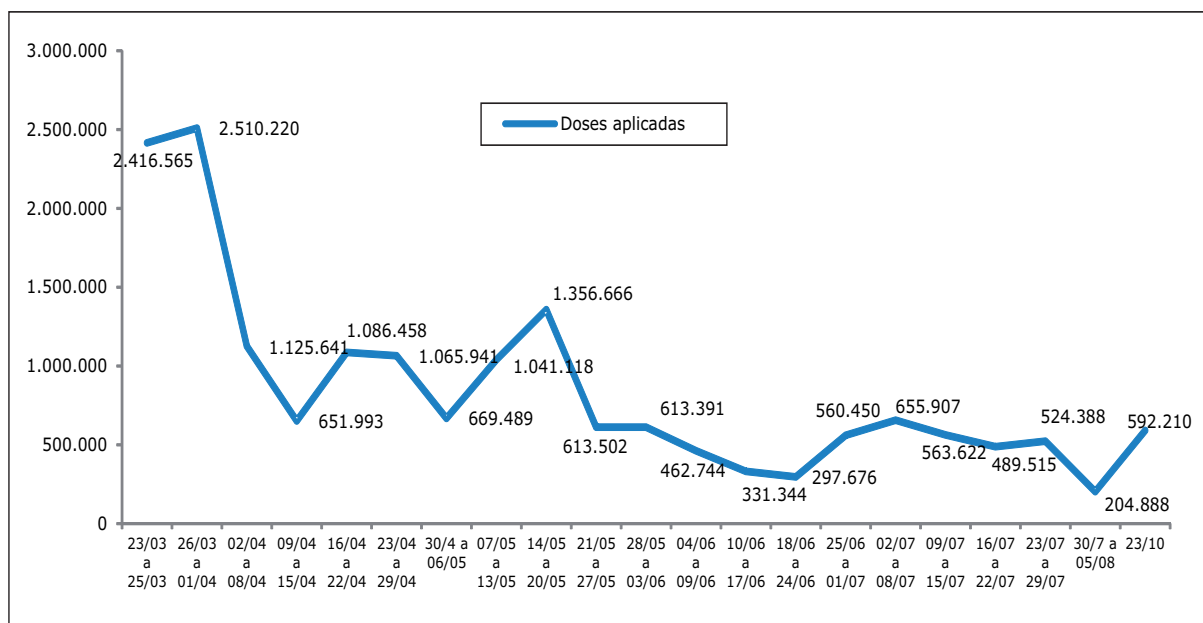
O total de doses aplicadas da vacina influenza no estado de São Paulo por semana

pode ser observado no Gráfico 2. De acordo com a curva apresentada no gráfico, observa-se que houve um incremento de 592.210 doses aplicadas após encerrado o período de campanha, dessas 74,3% foram em outros grupos sem comorbidades.



Fonte: SIPNI (Dado provisório acessado em 23/10/2020)

**Gráfico 1.** Campanha de Vacinação contra a Influenza, cobertura vacinal por grupo prioritário, Estado de São Paulo 2020

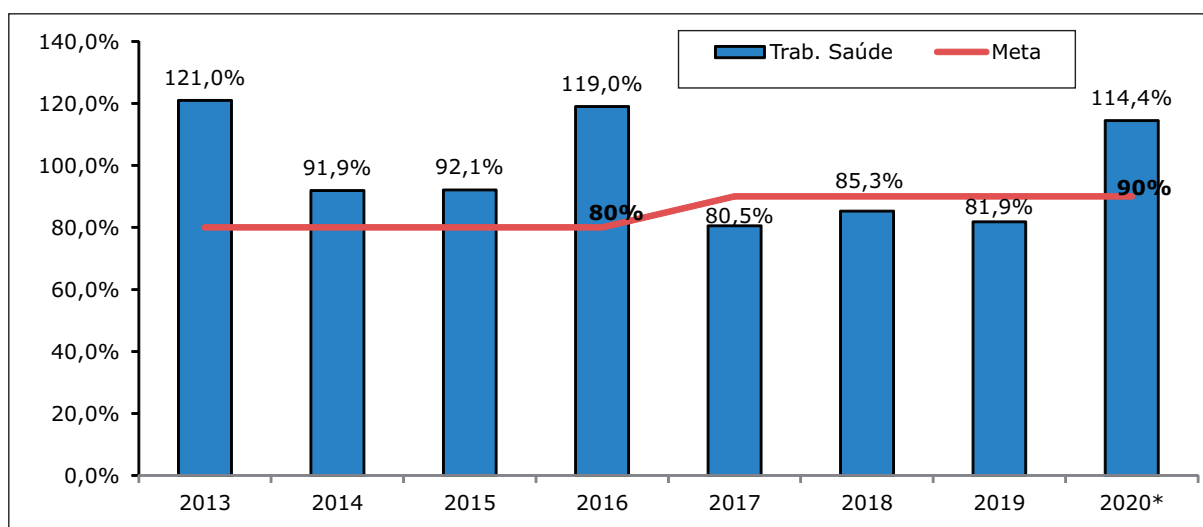


Fonte: SIPNI (Dado provisório acessado em 23/10/2020)

**Gráfico 2.** Total de doses aplicadas segundo semana da Campanha de Vacinação Contra a Influenza, Estado de São Paulo, 2020

Avaliando a série histórica de cobertura vacinal no grupo de trabalhadores da saúde (Gráfico 3), pode-se observar que desde 2017, ano que aumentou a meta de cobertura para 90%, o estado de São Paulo não atingiu o preconizado pelo Programa Nacional de

Imunização. No entanto, em 2020 a cobertura vacinal acumulada atingida no período foi de 114,4%. A população de trabalhadores de saúde foi estimada pelo PNI mediante análise do total de doses aplicadas neste grupo em 2019.



**Gráfico 3.** Série histórica de cobertura vacinal no grupo trabalhador da saúde, Estado de São Paulo, 2013 a 2020\*

Fonte: SIPNI (Dado provisório acessado em 23/10/2020)



O Gráfico 4 mostra que todas as regionais (27 Grupos de Vigilância Epidemiológica (GVE) e a capital) ultrapassaram a meta de 90% de cobertura vacinal para o grupo de trabalhador da saúde. Chama atenção que 28 regionais ultrapassaram 100,0% de cobertura vacinal para este grupo.

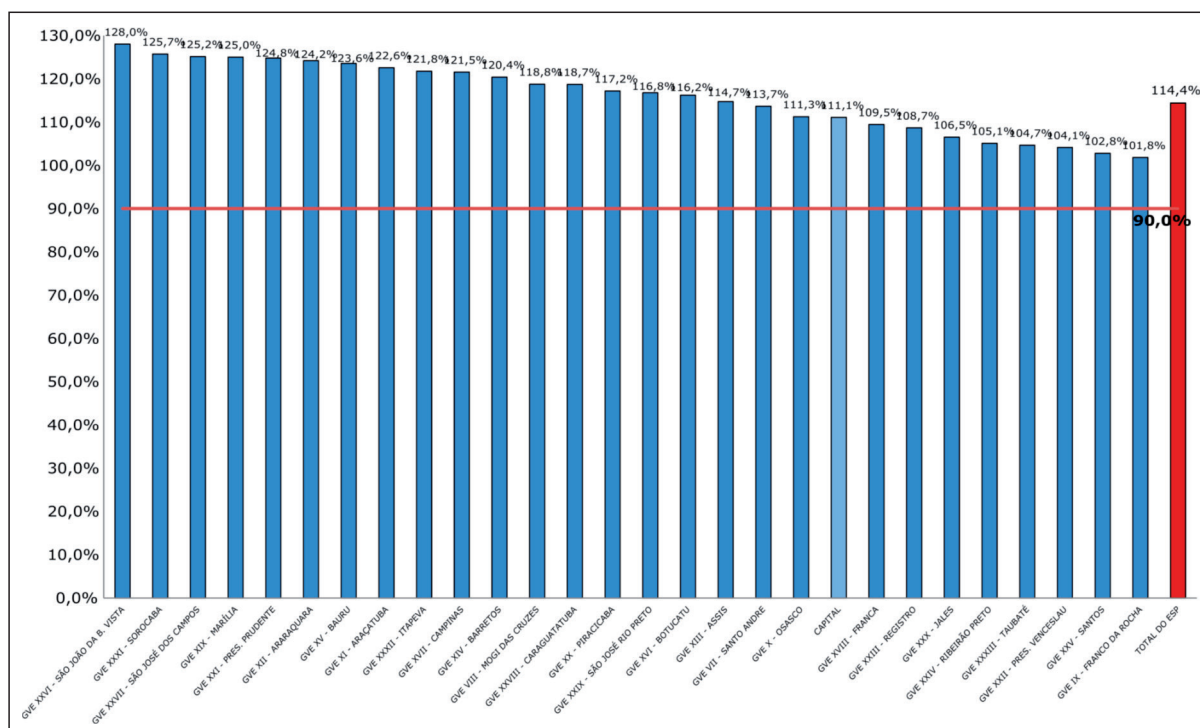
Avaliando a distribuição espacial da cobertura vacinal (Figura 1), observa-se que 599 municípios atingiram ou ultrapassaram a meta de 90% (homogeneidade de 92,9%), cinco (5) municípios permaneceram com cobertura abaixo de 50,0% (Quadro 4).

Avaliando a série histórica de cobertura vacinal no grupo de pessoas  $\geq 60$  anos de idade (Gráfico 5), pode-se observar que em todos os anos analisados, o estado de São Paulo atingiu ou ultrapassou a meta preconizada pelo Programa Nacional de

Imunização. Em 2020, no período analisado, a cobertura vacinal atingida foi de 122,6%.

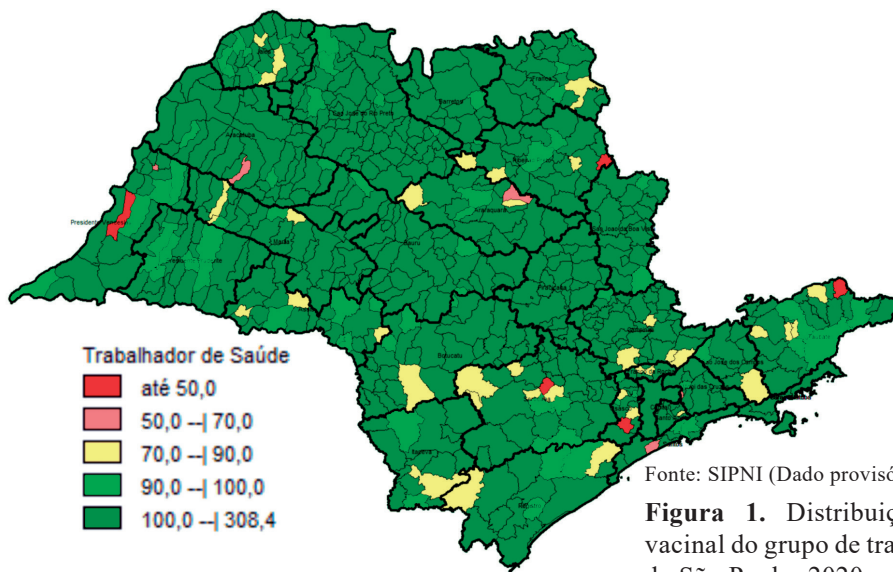
O Gráfico 6 mostra a cobertura vacinal na população com idade  $\geq 60$  anos por faixa etária no Estado, observa-se que a meta é ultrapassada em todas as faixas etárias. Este fato pode ser justificado porque o denominador disponibilizado pelo Programa Nacional de Imunização é a população IBGE estimada para 2012, podendo estar subestimada, o que promove distorção no resultado para além de 100%, levando a considerar como adequada a cobertura vacinal.

Avaliando-se a cobertura vacinal utilizando a estimativa populacional IBGE atualizada para 2020, observa-se que o Estado não atinge a meta de cobertura para nenhuma faixa etária (Gráfico 7).



Fonte: SIPNI (Dado provisório acessado em 23/10/2020)

**Gráfico 4.** Campanha de vacinação contra a influenza, cobertura vacinal segundo grupo de trabalhador da saúde por GVE e a Capital, Estado de São Paulo. 2020



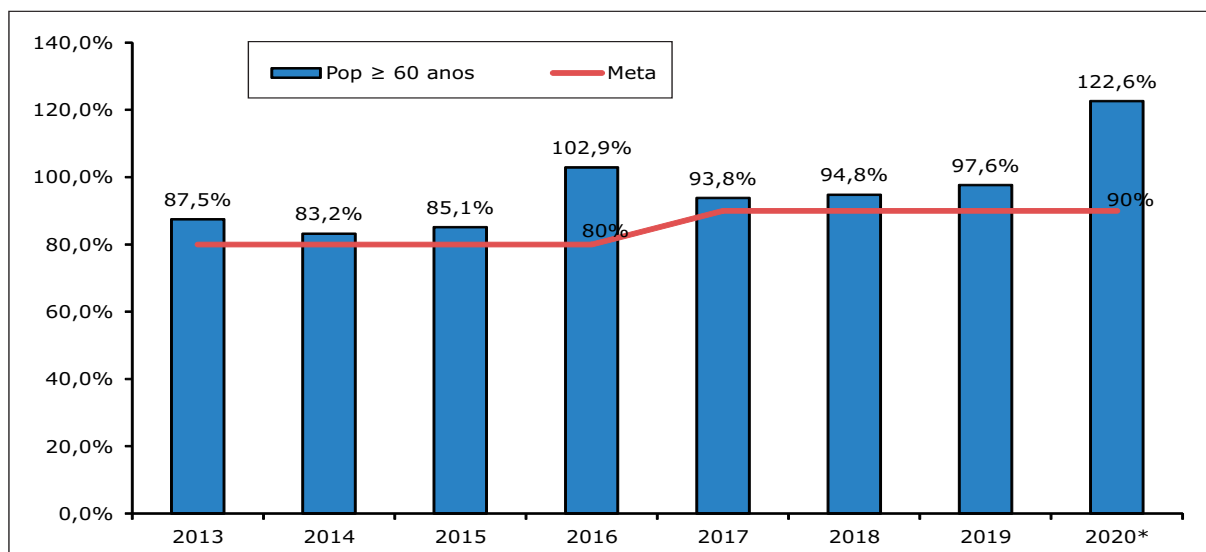
Fonte: SIPNI (Dado provisório acessado em 23/10/2020)

**Figura 1.** Distribuição espacial de cobertura vacinal do grupo de trabalhadores da saúde, Estado de São Paulo. 2020

**Quadro 4.** Cobertura da vacina influenza nos trabalhadores da saúde segundo número de municípios, Estado de São Paulo, 2020

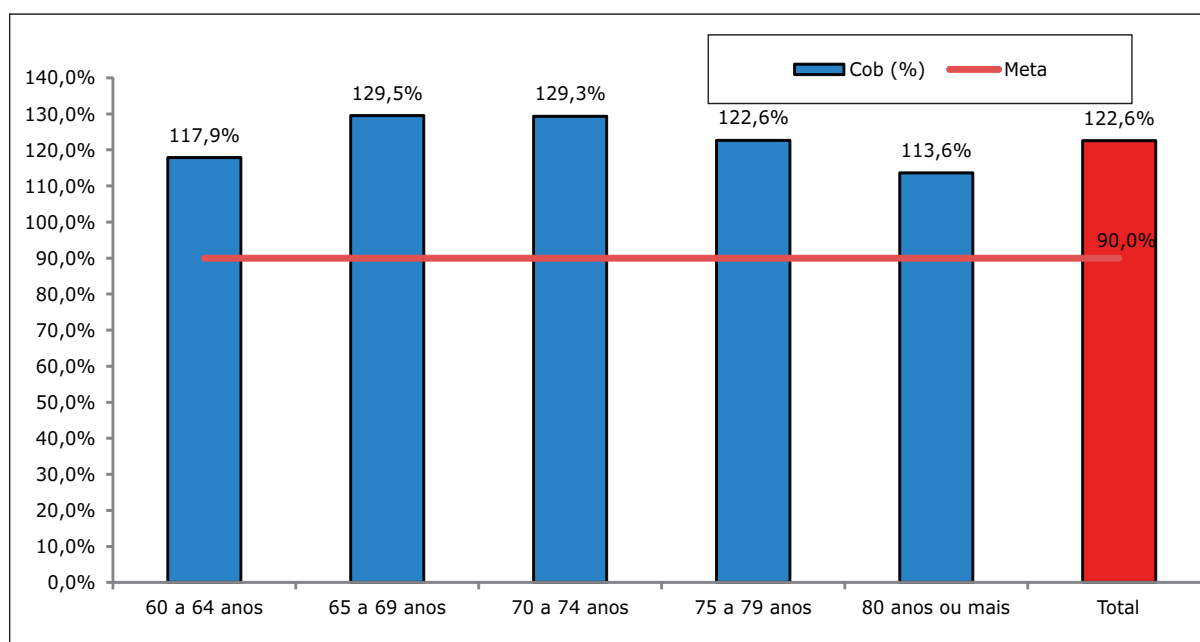
Cobertura (%)	Trabalhador da saúde
	Nº de municípios
> 100%	530
90 a 100%	69
70 a 89%	36
50 a 69%	5
< 50%	5
<b>Total</b>	<b>645</b>

Fonte: SIPNI (Dado provisório acessado em 23/10/2020)



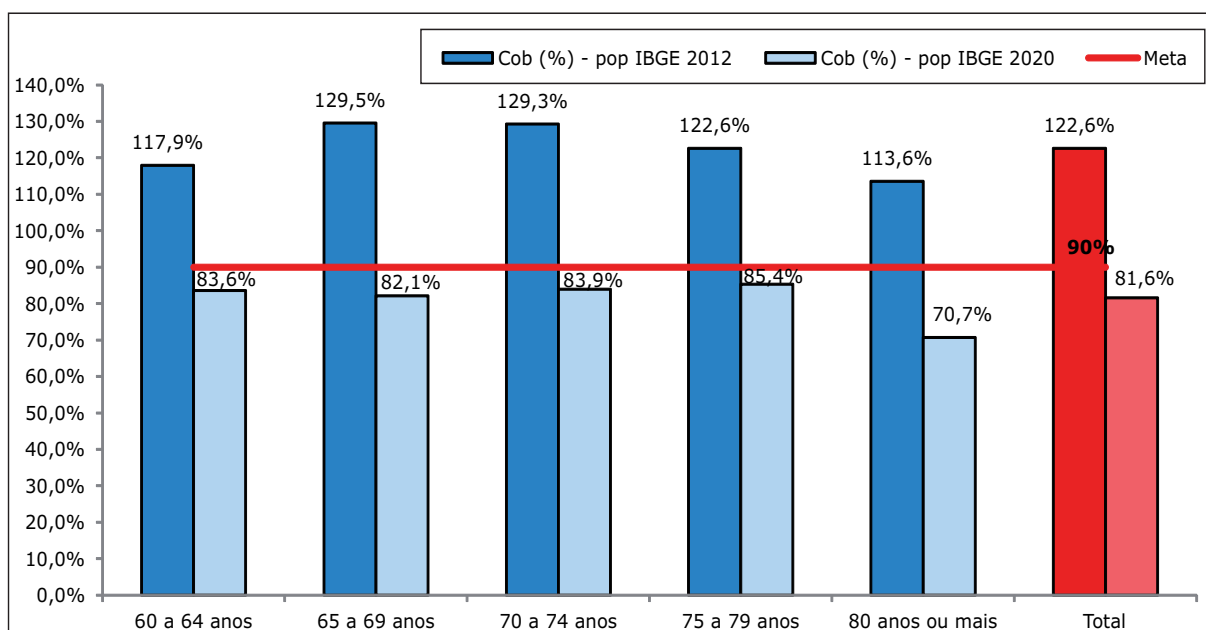
Fonte: SIPNI (Dado provisório acessado em 23/10/2020)

**Gráfico 5.** Série histórica de cobertura vacinal no grupo de pessoas com idade  $\geq 60$  anos, Estado de São Paulo. 2013 a 2020\*



Fonte: SIPNI (\*Dado provisório acessado em 23/10/2020)

**Gráfico 6.** Cobertura da vacina influenza segundo grupo de pessoas com idade  $\geq 60$  anos e faixa etária, Estado de São Paulo, 2020

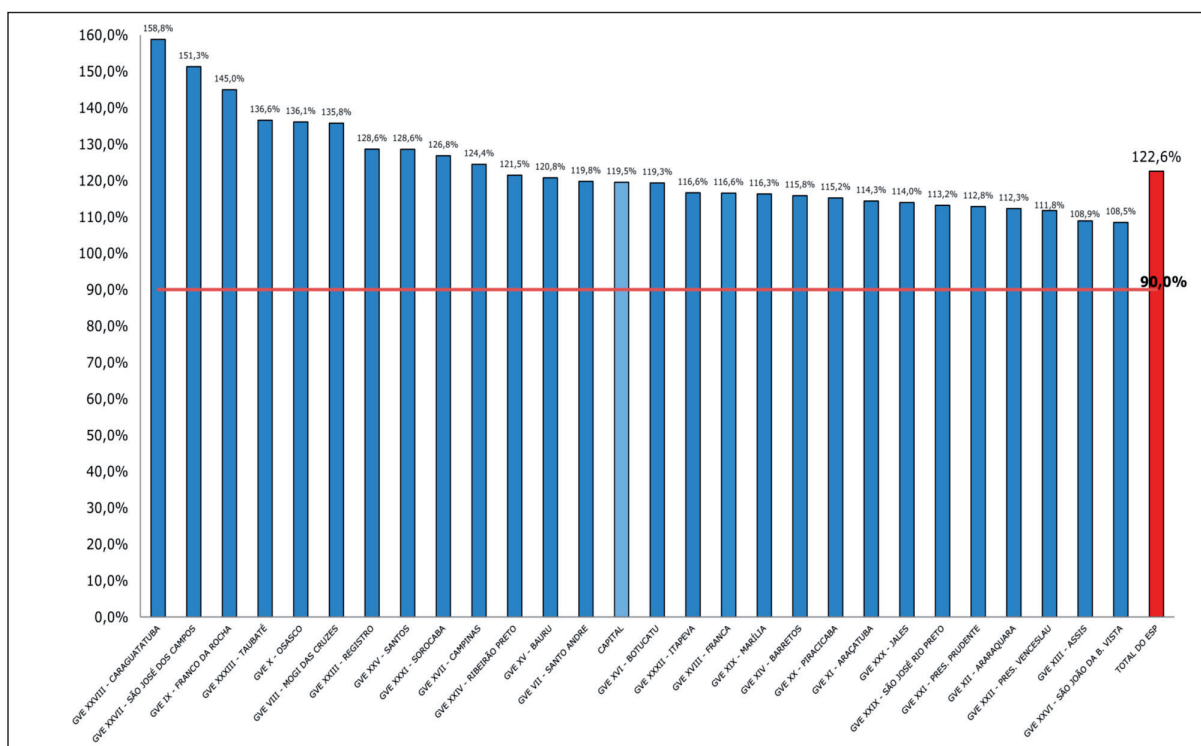


Fonte: SIPNI (\*Dado provisório acessado em 23/10/2020), estimativa populacional IBGE 2012 e 2020

**Gráfico 7.** Comparativo de cobertura da vacina influenza segundo grupo de pessoas com idade  $\geq 60$  anos, faixa etária e estimativa populacional IBGE 2012 e 2020, Estado de São Paulo, 2020

O Gráfico 8 mostra que das vinte e oito regionais (27 GVE e a capital) todas ultrapassaram a meta de 90% de cobertura vacinal para o grupo de pessoas com idade  $\geq$

60 anos, estimativa populacional IBGE 2012. Chama atenção que no período analisado, todas as regionais ultrapassaram 100,0% de cobertura.

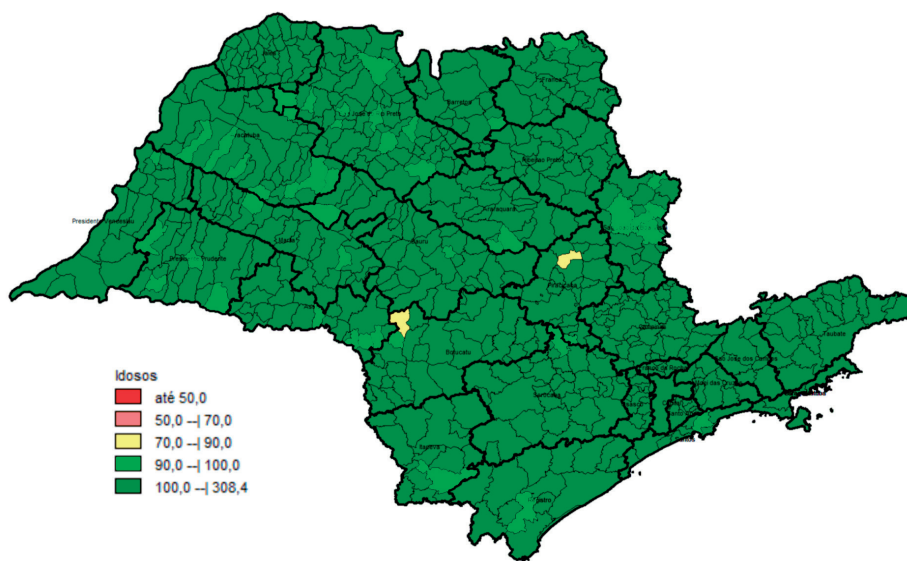


Fonte: SIPNI (Dado provisório acessado em 23/10/2020), estimativa populacional IBGE 2012

**Gráfico 8.** Campanha de vacinação contra a influenza, cobertura vacinal segundo grupo de pessoas  $\geq 60$  anos de idade por GVE e a Capital, Estado de São Paulo, 2020

Avaliando a distribuição espacial da cobertura vacinal (Figura 2), observa-se que 643 municípios atingiram ou ultrapassaram a meta de 90% (homogeneidade de 99,7%),

nenhum município ficou com cobertura abaixo de 50,0% e apenas dois (2) alcançaram a cobertura entre 70 a 89% (Quadro 5).



Fonte: SIPNI (Dado provisório acessado em 23/10/2020)

**Figura 2-** Distribuição espacial de cobertura vacinal de pessoas com idade  $\geq 60$  anos, Estado de São Paulo, 2020

**Quadro 5.** Cobertura da vacina influenza nas pessoas  $\geq 60$  anos segundo número de municípios, Estado de São Paulo, 2020

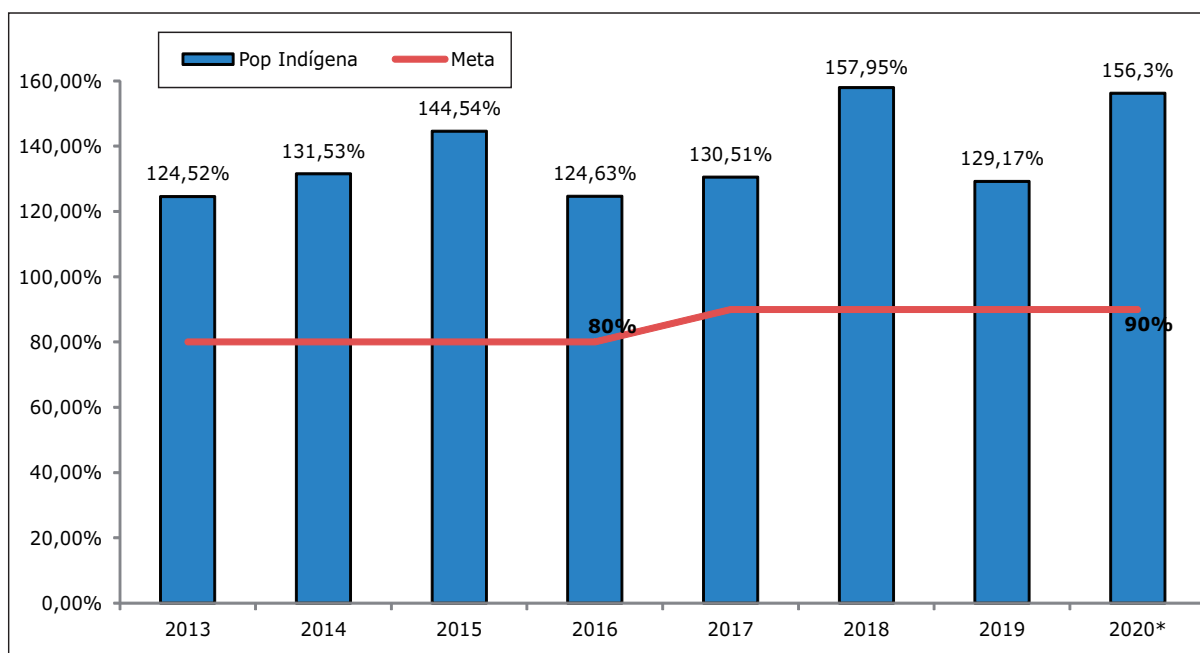
Cobertura (%)	População $\geq 60$ anos
	Nº de municípios
> 100%	598
90 a 100%	45
70 a 89%	2
50 a 69%	0
< 50%	0
<b>Total</b>	<b>645</b>

Fonte: SIPNI (Dado provisório acessado em 23/10/2020)

O Gráfico 9 mostra a série histórica de cobertura vacinal dos povos indígenas. Pode-se observar que em todos os anos analisados, o estado de São Paulo ultrapassou a meta preconizada pelo PNI. Este fato pode ser justificado porque além de ser um grupo populacional pequeno no Estado,

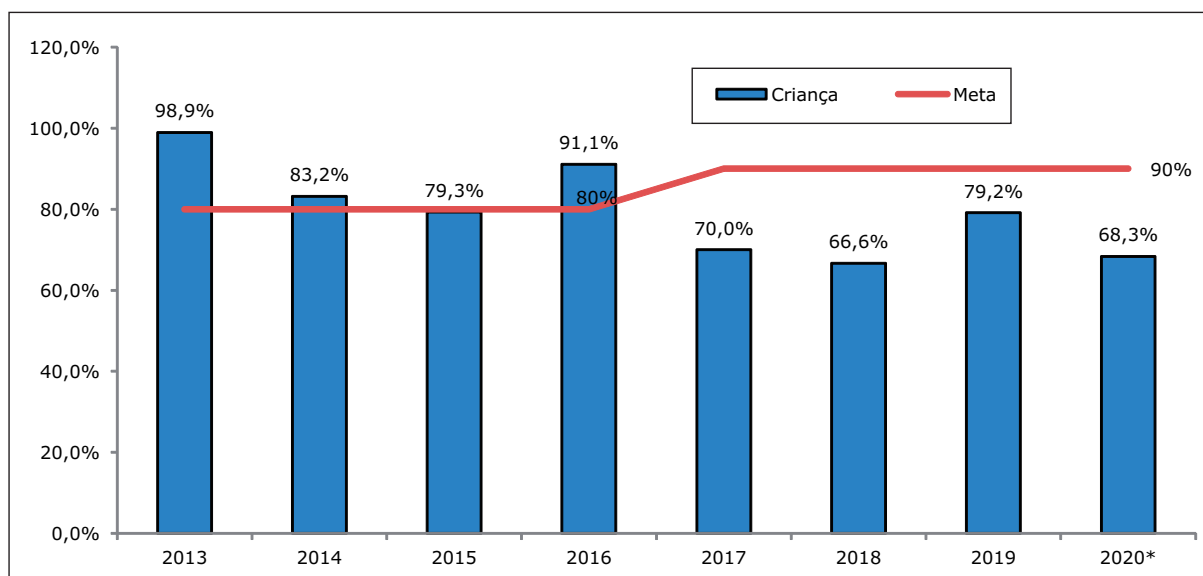
possui uma característica migratória entre a população aldeada e entre os Estados. Outro fato a ser citado é que a Capital possui um grupo indígena residente numa comunidade que está incluído no numerador e não no denominador. Em 2020, no período analisado, a cobertura vacinal atingida foi de 156,3% ficando abaixo apenas de 2018.

Avaliando a série histórica de cobertura vacinal nas crianças (Gráfico 10), pode-se observar que desde 2017, ano que aumentou a meta de cobertura para 90%, o estado de São Paulo não atingiu o preconizado pelo PNI. Em 2020 a cobertura vacinal acumulada atingida no período foi de 68,3%. A estimativa populacional para as crianças < 1 ano e 1 ano é com base no Sistema de Informação de Nascidos Vivos (SINASC) 2017(preliminar), para outras faixas etárias estimativa IBGE 2012.



Fonte: SIPNI (Dado provisório acessado em 23/10/2020)

**Gráfico 9.** Série histórica da cobertura vacinal nos povos indígenas, Estado de São Paulo, 2013 a 2020

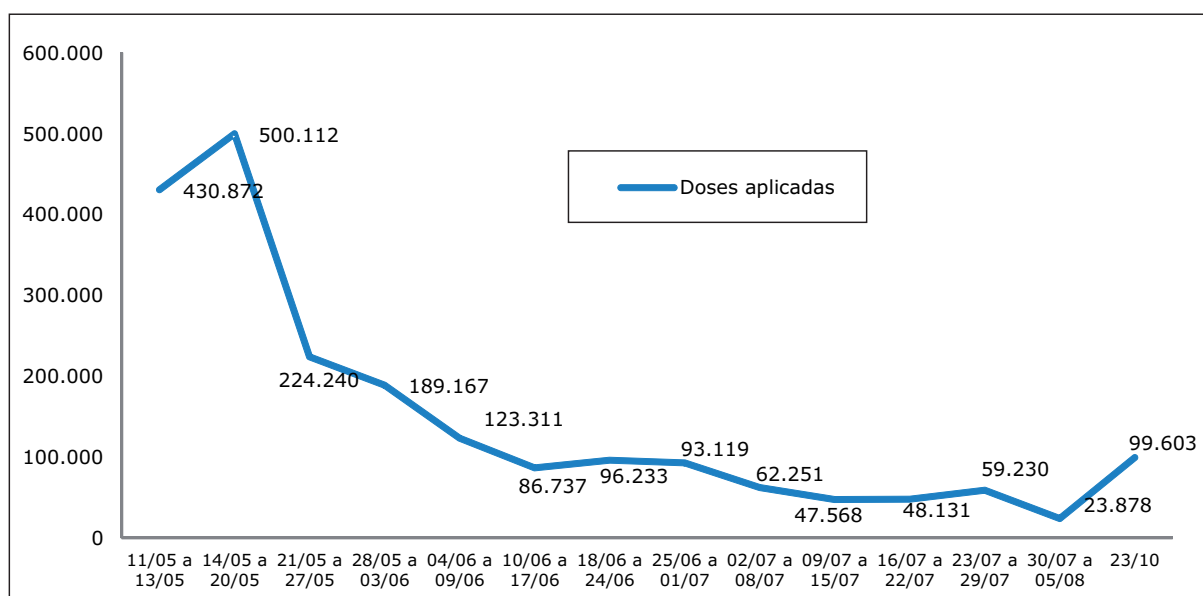


Fonte: SIPNI (Dado provisório acessado em 23/10/2020)

**Gráfico 10.** Série histórica de cobertura vacinal nas crianças, Estado de São Paulo, 2013 a 2020\*

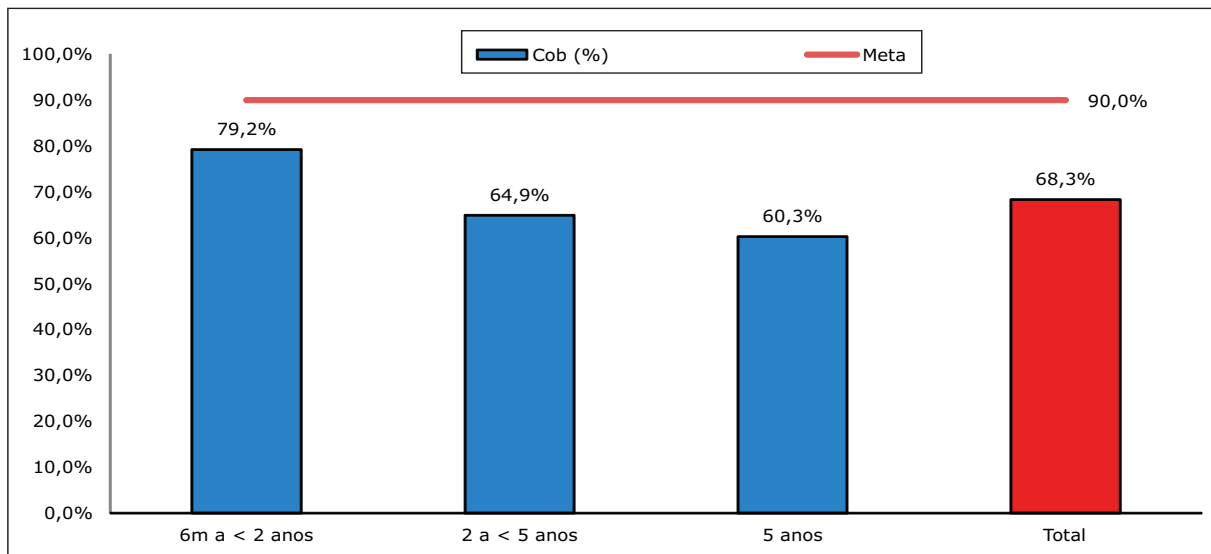
O número de doses aplicadas nas crianças de 6 meses a menores de 6 anos da vacina influenza no estado de São Paulo por período pode ser observado no Gráfico 11. De acordo com a curva apresentada no gráfico, observa-se que houve um incremento de 99.603 doses aplicadas após encerrado o período de campanha.

O Gráfico 12 mostra a cobertura vacinal na população de 6 meses a menor de 6 anos por faixa etária no Estado, observa-se que a meta não é atingida em todas as faixas etárias, com melhor adesão para as crianças de 6 meses a menores de 2 anos e a pior adesão para as crianças com 5 anos de idade.



Fonte: SIPNI (Dado provisório acessado em 23/10/2020)

**Gráfico 11.** Doses aplicadas da vacina influenza nas crianças de 6 meses a menores de 6 anos segundo semana, Estado de São Paulo, 2020



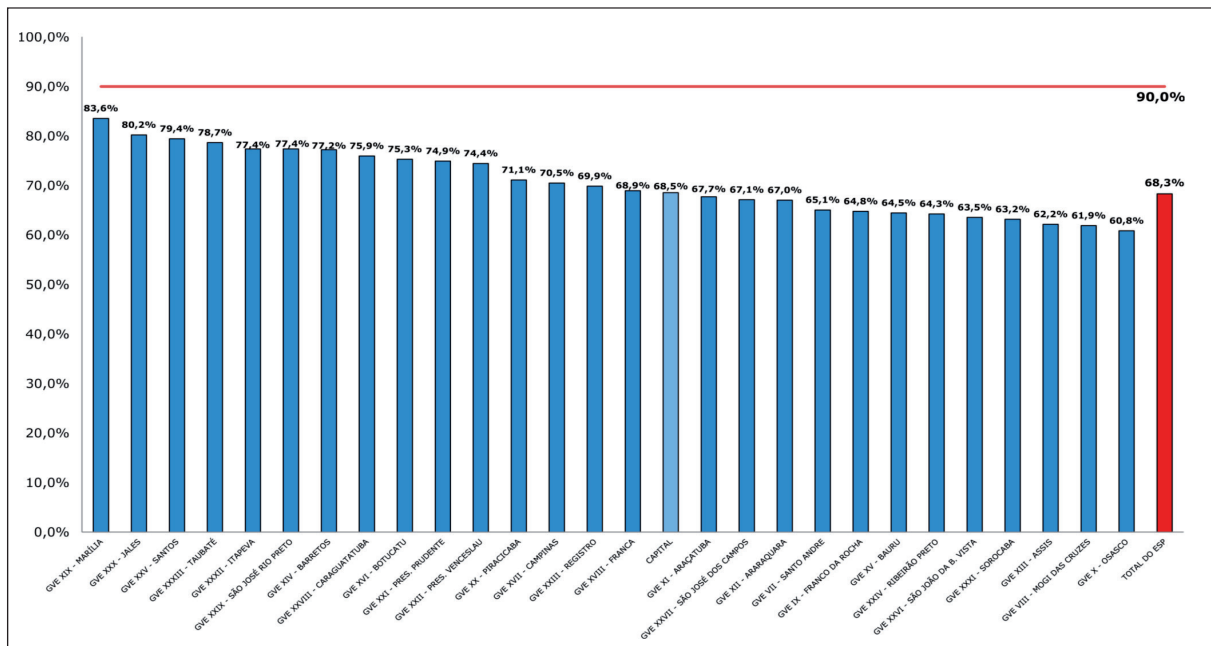
Fonte: SIPNI (Dado provisório acessado em 23/10/2020) – Obs: o denominador é composto de dados do SINASC e IBGE

**Gráfico 12.** Cobertura da vacina influenza nas crianças de 6 meses a < 6 anos segundo faixa etária, Estado de São Paulo, 2020

Considerando que a meta acumulada para o período é 90%, das vinte e oito regionais (27 GVE e a capital) nenhuma alcançou o preconizado para as crianças de seis meses a menores de seis anos (Gráfico 13).

que apenas 173 municípios atingiram ou ultrapassaram a meta acumulada para o período de 90% (homogeneidade de 26,8%). Dos 645 municípios três (3) ficaram com cobertura entre 10% e 19% e oito (8) com variação entre 30% e 39% (Quadro 6).

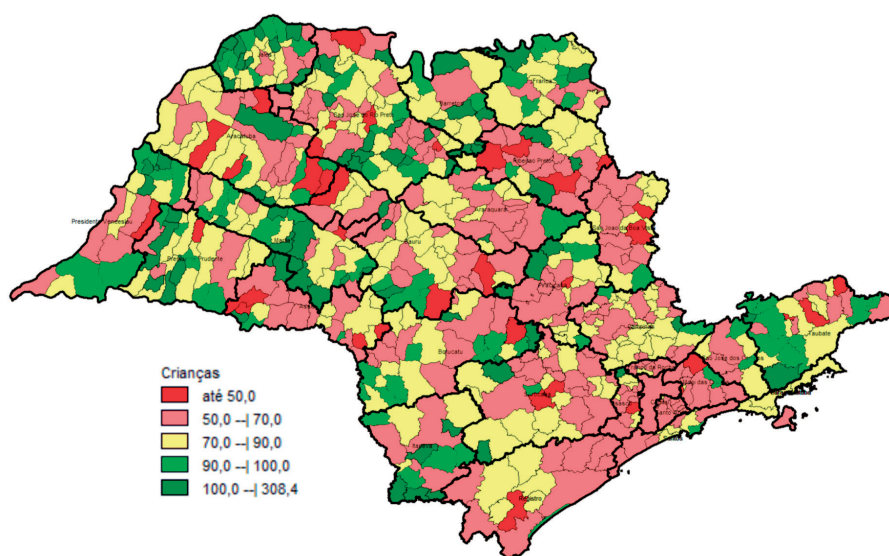
Avaliando a distribuição espacial de cobertura vacinal (Figura 3), observa-se



Fonte: SIPNI (Dado provisório acessado em 23/10/2020)

**Gráfico 13.** Campanha de vacinação contra a influenza, cobertura vacinal segundo grupo de crianças de 6 meses e < 6 anos de idade por GVE e a Capital, Estado de São Paulo, 2020





Fonte: SIPNI (Dado provisório acessado em 23/10/2020)

**Figura 3.** Distribuição espacial de cobertura vacinal de crianças de 6 meses a < 6 anos, Estado de São Paulo, 2020

**Quadro 6.** Cobertura da vacina influenza nas crianças de 6m a < 6 anos segundo número de municípios, Estado de São Paulo, 2020

<b>Cobertura (%)</b>	<b>Crianças N° de municípios</b>
> 100%	83
90 a 100%	90
80 a 89%	105
70 a 79%	117
60 a 69%	139
50 a 59%	75
40 a 49%	25
30 a 39%	8
20 a 29%	0
10 a 19%	3
1 a 9%	0
0%	0
<b>Total</b>	<b>645</b>

Fonte: SIPNI (Dado provisório acessado em 23/10/2020)

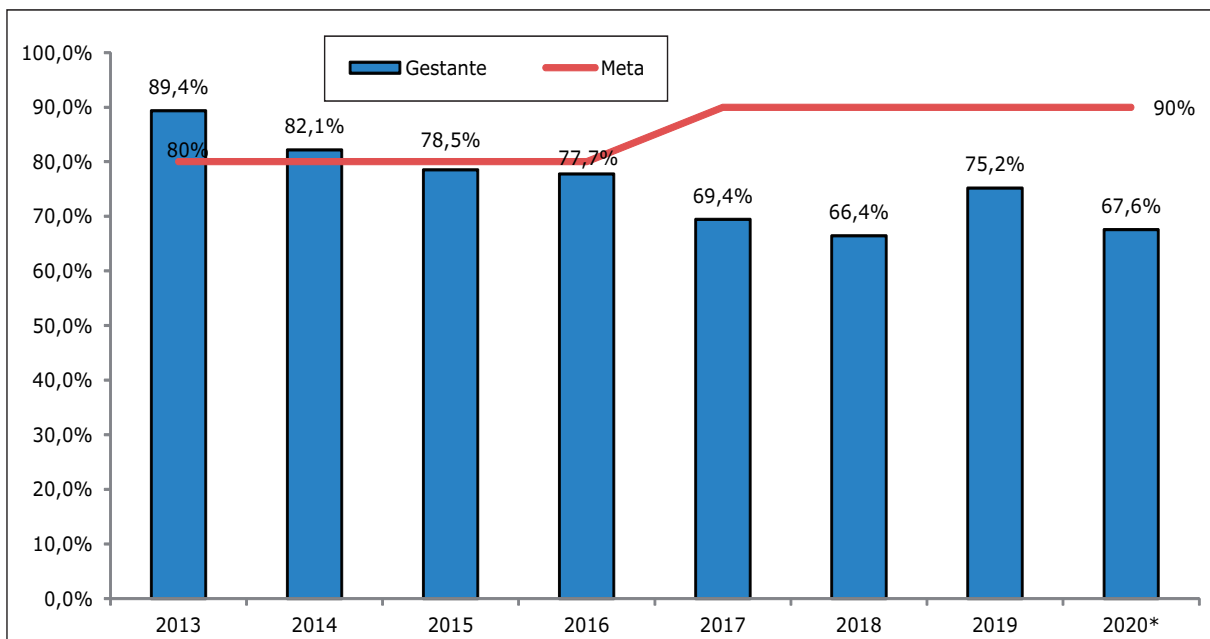
Avaliando a série histórica de cobertura vacinal em gestantes (Gráfico 14), pode-se observar que somente nos anos de 2013 e 2014 que o estado de São Paulo atingiu o preconizado pelo PNI. Em 2020 a cobertura vacinal acumulada atingida no período foi de 67,6%. Para gestantes e puérperas a estimativa

populacional tem como base a população de crianças < 1 ano SINASC 2017.

No Gráfico 15 pode ser observado o número doses aplicadas da vacina influenza no estado de São Paulo por período nas gestantes. De acordo com a curva apresentada no gráfico, observa-se que houve um incremento de 27.893 doses aplicadas no período após encerrada a campanha.

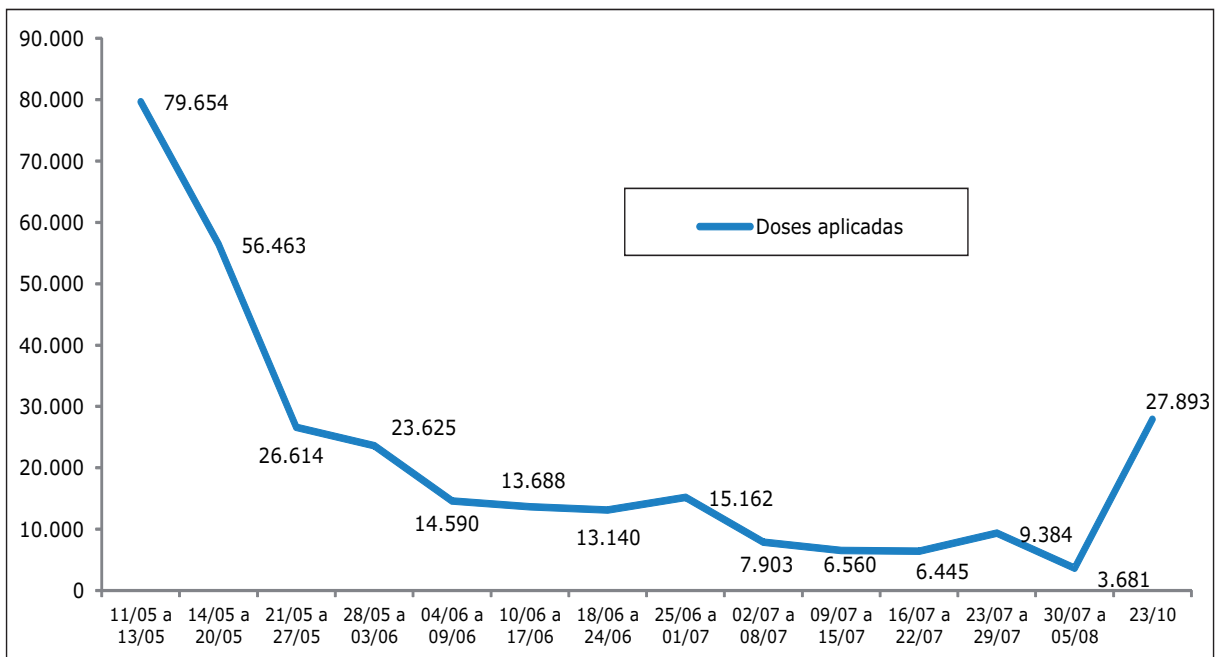
Considerando que a meta acumulada para o período é 90%, apenas uma das vinte e oito regionais (27 GVE e a capital) alcançou o preconizado no grupo de gestante (Gráfico 16).

Avaliando a distribuição espacial de cobertura vacinal (Figura 4), observa-se que 250 municípios atingiram ou ultrapassaram a meta acumulada para o período de 90% (homogeneidade de 38,8%). Dos 645 municípios um (1) permaneceu com a cobertura vacinal entre 1,0% e 9,0% e um (1) município a cobertura variou entre 10% a 19% (Quadro 7).



Fonte: SIPNI (Dado provisório acessado em 23/10/2020)

**Gráfico 14.** Série histórica de cobertura vacinal no grupo de gestantes. Estado de São Paulo, 2013 a 2020\*

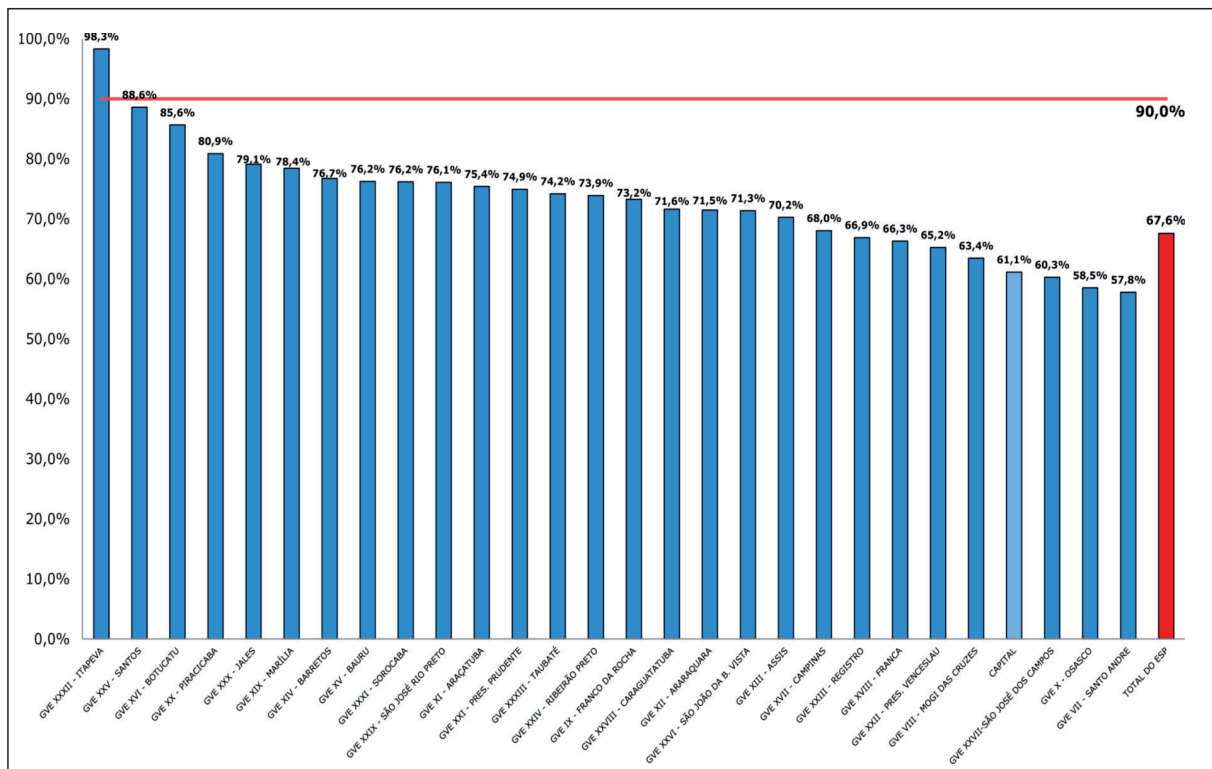


Fonte: SIPNI (Dado provisório acessado em 23/10/2020)

**Gráfico 15.** Doses aplicadas da vacina influenza nas gestantes segundo semana, Estado de São Paulo, 2020

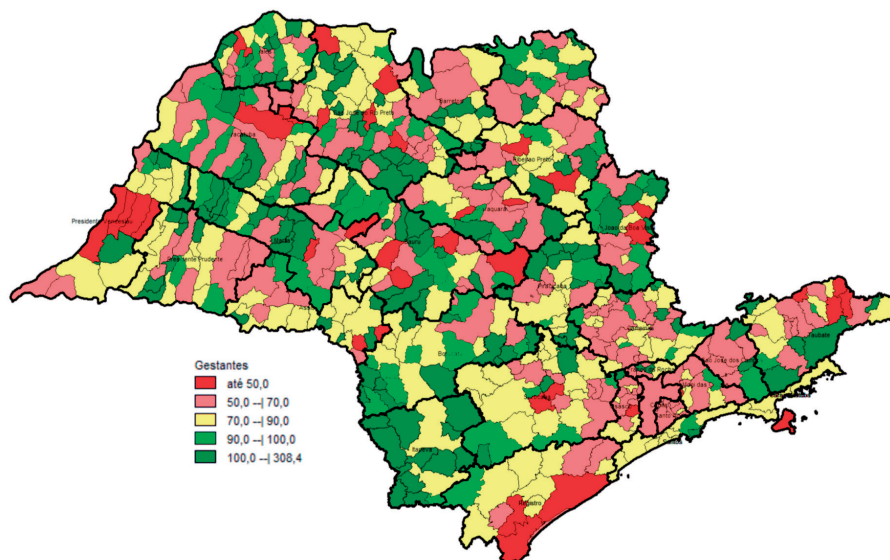
Avaliando a série histórica de cobertura vacinal em puérperas (Gráfico 17), pode-se observar que somente no ano de 2020 o estado

de São Paulo não atingiu a meta preconizada pelo PNI. Em 2020 a cobertura vacinal acumulada atingida no período foi de 69,8%.



Fonte: SIPNI (Dado provisório acessado em 23/10/2020)

**Gráfico 16.** Campanha de vacinação contra a influenza, cobertura vacinal segundo grupo de gestante por GVE e a Capital, Estado de São Paulo, 2020



Fonte: SIPNI (Dado provisório acessado em 23/10/2020)2020

**Figura 4.** Distribuição espacial de cobertura vacinal em gestantes Estado de São Paulo, 2020

**Quadro 7.** Cobertura da vacina influenza nas gestantes segundo número de municípios, Estado de São Paulo, 2020

Cobertura (%)	Gestantes N° de municípios
> 100%	159
90 a 100%	91
80 a 89%	88
70 a 79%	98
60 a 69%	95
50 a 59%	77
40 a 49%	25
30 a 39%	7
20 a 29%	3
10 a 19%	1
1 a 9%	1
0%	0
<b>Total</b>	<b>645</b>

Fonte: SIPNI (Dado provisório acessado em 23/10/2020)

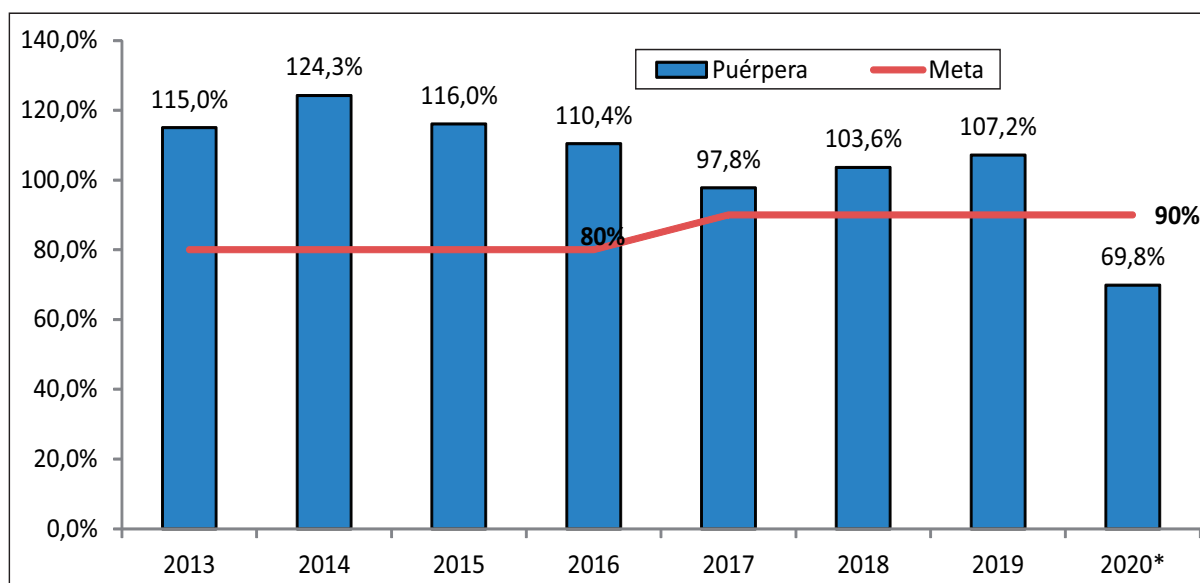
O número de doses aplicadas da vacina influenza nas puérperas no estado de São Paulo por semana pode ser observado no Gráfico 18. De acordo com a curva apresentada no gráfico,

observa-se que houve um incremento de 1.489 doses aplicadas após o período de campanha.

Considerando que a meta acumulada para o período é 90%, seis (6) das vinte e oito regionais (27 GVE e a capital) alcançou a meta preconizada no grupo de puérpera (Gráfico 19).

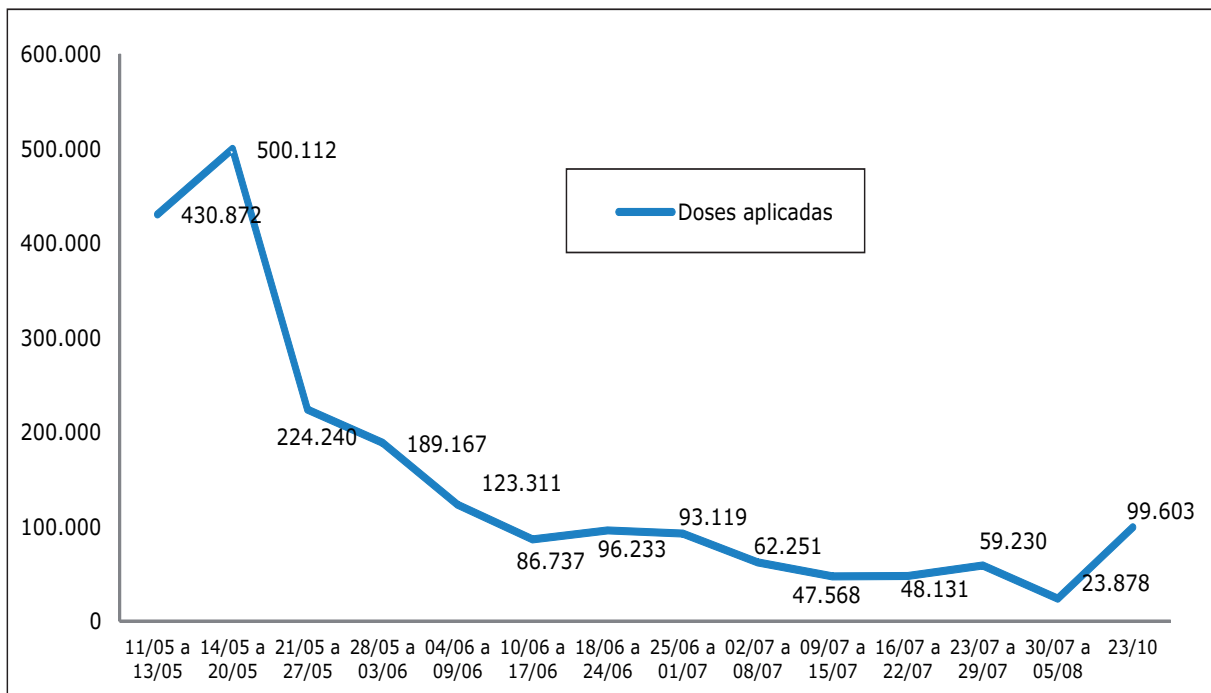
Avaliando a distribuição espacial de cobertura vacinal (Figura 5), observa-se que 316 municípios atingiram ou ultrapassaram a meta acumulada para o período de 90% (homogeneidade de 49,0%). Dos 645 municípios cinco (5) permaneceram com cobertura de 0,0% e em três (3) municípios a cobertura variou entre 10% e 19% (Quadro 8).

No Gráfico 20 pode ser observado o número de doses aplicadas nos adultos de 55 a 59 anos da vacina influenza no estado de São Paulo por semana. De acordo com a curva apresentada no gráfico, observa-se que houve um incremento de 26.765 doses aplicadas no período após encerrada a campanha.



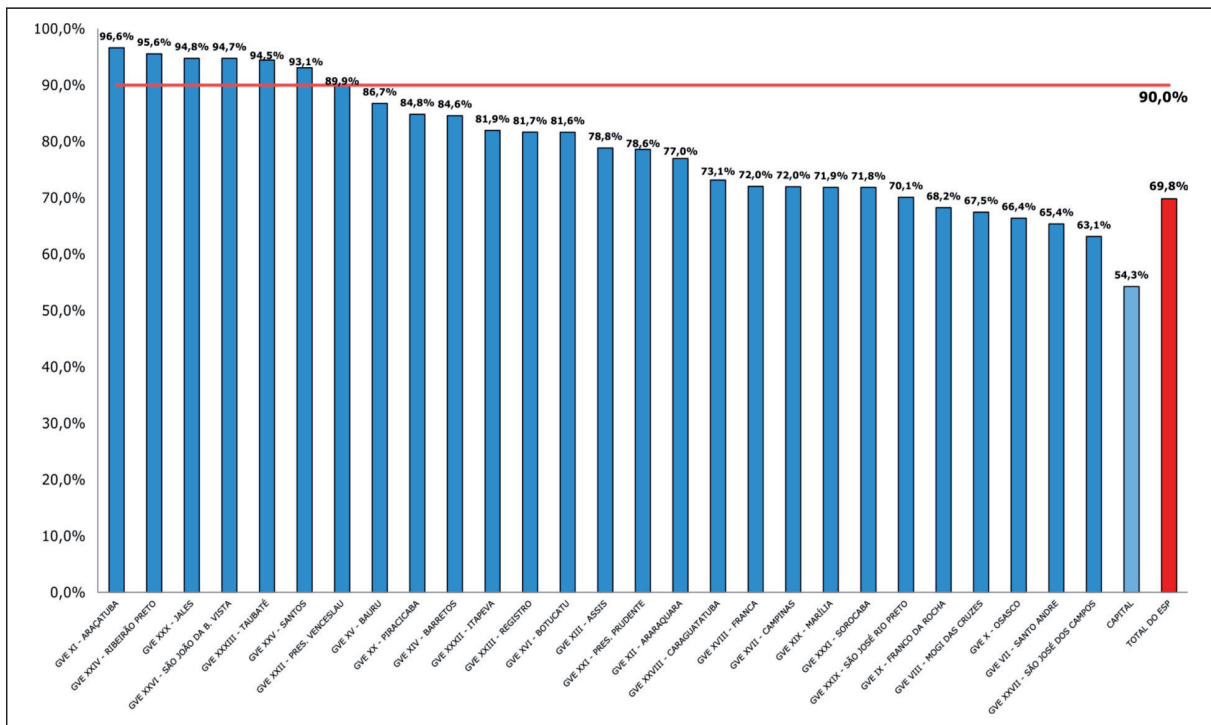
Fonte: SIPNI (Dado provisório acessado em 23/10/2020)

**Gráfico 17.** Série histórica de cobertura vacinal no grupo de gestantes. Estado de São Paulo, 2013 a 2020\*



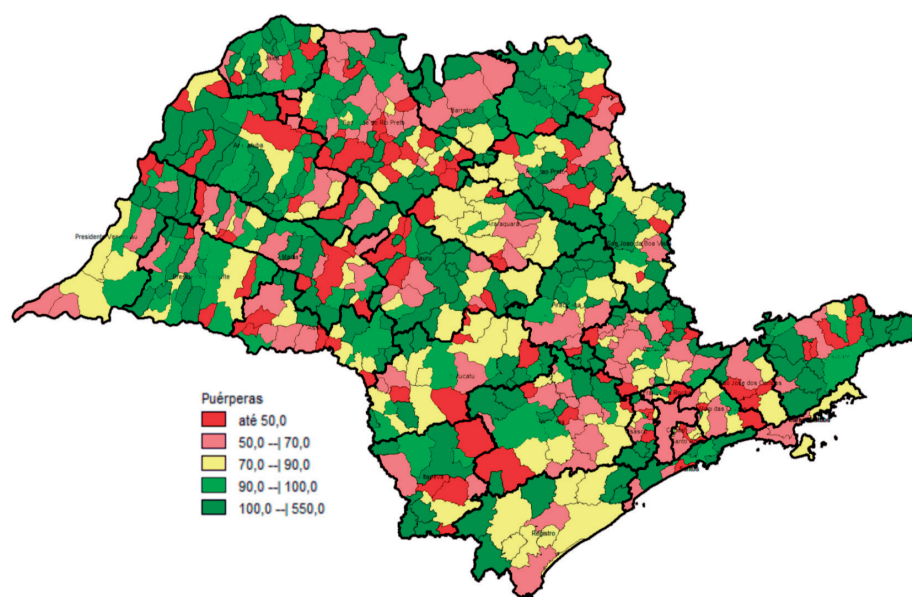
Fonte: SIPNI (Dado provisório acessado em 23/10/2020)

Gráfico 18. Doses aplicadas da vacina influenza nas puérperas segundo semana, Estado de São Paulo, 2020\*



Fonte: SIPNI (Dado provisório acessado em 23/10/2020)

Gráfico 19. Campanha de vacinação contra a influenza, cobertura vacinal segundo grupo de puérperas por GVE e a Capital, Estado de São Paulo, 2020



Fonte: SIPNI (Dado provisório acessado em 23/10/2020)

**Figura 5.** Distribuição espacial de cobertura vacinal de puérperas, Estado de São Paulo, 2020

**Quadro 8.** Cobertura da vacina influenza nas puérperas segundo número de municípios, Estado

<b>Cobertura (%)</b>	<b>Puérperas N° de municípios</b>
> 100%	221
90 a 100%	95
80 a 89%	57
70 a 79%	67
60 a 69%	70
50 a 59%	47
40 a 49%	51
30 a 39%	18
20 a 29%	11
10 a 19%	3
1 a 9%	0
0%	5
<b>Total</b>	<b>645</b>

Fonte: SIPNI (Dado provisório acessado em 23/10/2020)

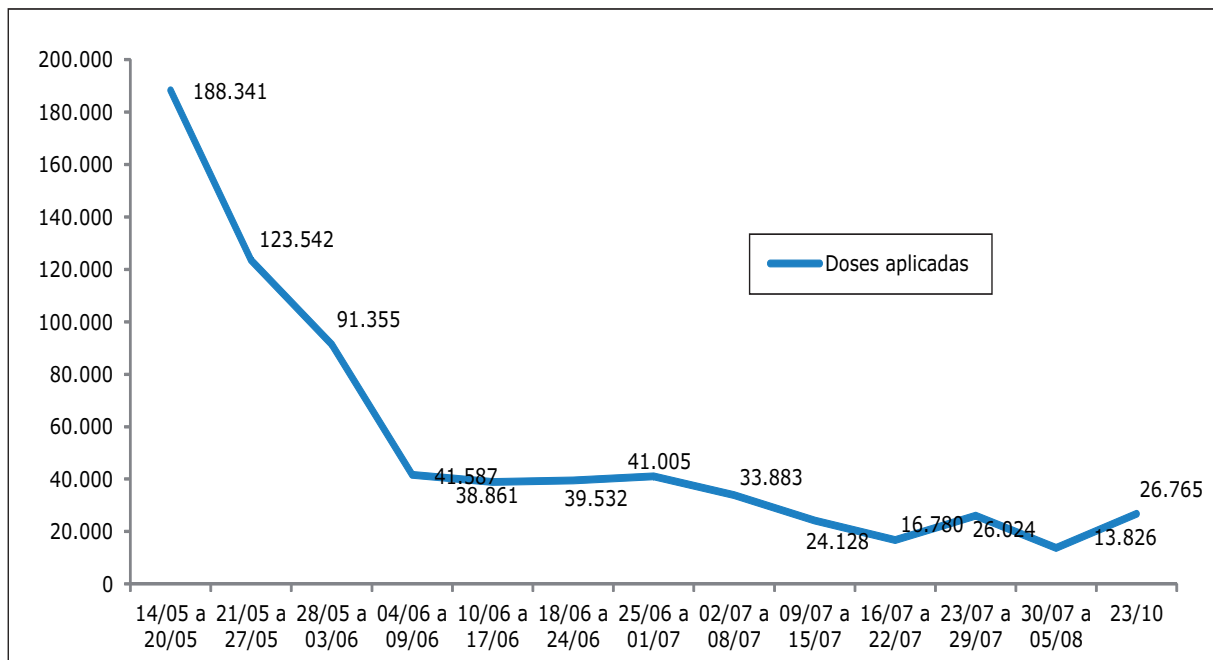
O Gráfico 21 mostra que das vinte e oito regionais (27 GVE e a capital) nenhuma alcançou o preconizado para o período de 90% para os adultos de 55 a 59 anos. A

estimativa populacional utilizada é a IBGE 2012.

Avaliando a distribuição espacial de cobertura vacinal (Figura 6), observa-se que apenas 105 municípios atingiram ou ultrapassaram a meta acumulada para o período de 90% (homogeneidade de 16,3%). Dos 645 municípios, em 4 (quatro) a cobertura permaneceu entre 1,0% e 9,0% e em 12 municípios a cobertura vacinal variou entre 10% e 19% (Quadro 9).

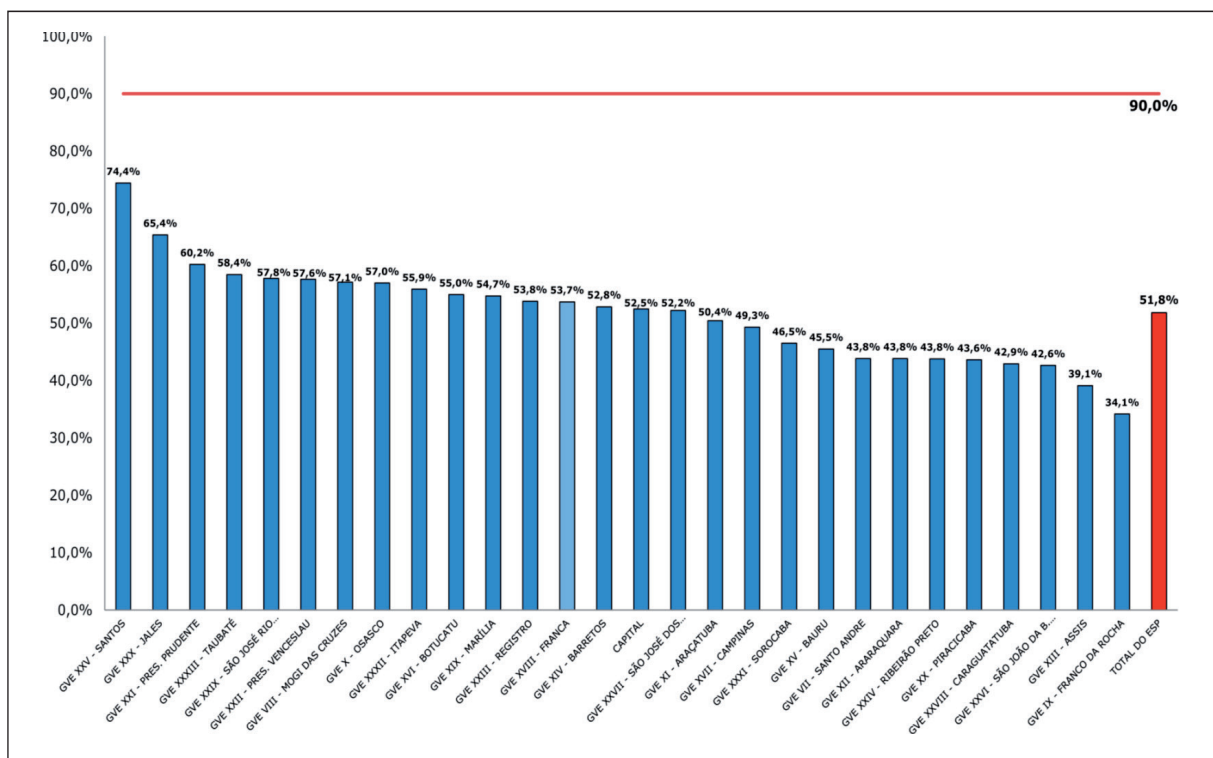
O Gráfico 22 mostra que no total geral, que é a soma de doses aplicadas dos grupos: crianças, trabalhador da saúde, gestantes, puérperas, indígenas, adultos de 50 a 59 anos e pessoas  $\geq 60$  anos dividido pela soma da população destes grupos multiplicando o resultado por 100, o Estado ultrapassou a meta de cobertura vacinas. Das vinte e oito regionais (27 GVE e a capital) 22 alcançaram ou ultrapassaram a meta de 90%.





Fonte: SIPNI (Dado provisório acessado em 23/10/2020)

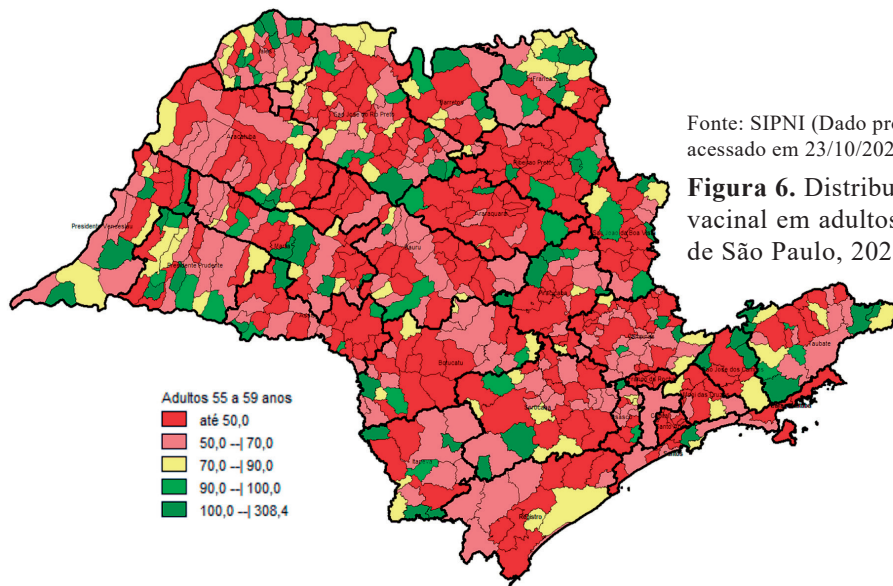
**Gráfico 20.** Doses aplicadas da vacina influenza nos adultos de 55 a 59 anos segundo semana, Estado de São Paulo, 2020



Fonte: SIPNI (Dado provisório acessado em 23/10/2020)

**Gráfico 21.** Campanha de vacinação contra a influenza, cobertura vacinal segundo grupo de Adultos de 55 a 59 anos por GVE e a Capital, Estado de São Paulo, 2020





Fonte: SIPNI (Dado provisório acessado em 23/10/2020)

**Figura 6.** Distribuição espacial de cobertura vacinal em adultos de 55 a 59 anos, Estado de São Paulo, 2020

**Quadro 9.** Cobertura da vacina influenza nos adultos de 55 a 59 anos segundo número de municípios, Estado de São Paulo, 2020

Cobertura (%)	Adultos 55 a 59 N° de municípios
> 100%	62
90 a 100%	43
80 a 89%	33
70 a 79%	54
60 a 69%	64
50 a 59%	117
40 a 49%	118
30 a 39%	95
20 a 29%	43
10 a 19%	12
1 a 9%	4
0%	0
<b>Total</b>	<b>645</b>

Fonte: SIPNI (Dado provisório acessado em 23/10/2020)

Avaliando a distribuição espacial de cobertura vacinal (Figura 7), observa-se que 453 municípios atingiram ou ultrapassaram a meta acumulada para o período de 90% (homogeneidade de 70,2%). Nenhum dos 645 municípios apresentou a cobertura abaixo de 50,0% (Quadro 10). Tal fato pode ser justificado devido às altas coberturas para

os grupos trabalhadores da saúde, pessoas  $\geq$  60 anos e indígenas.

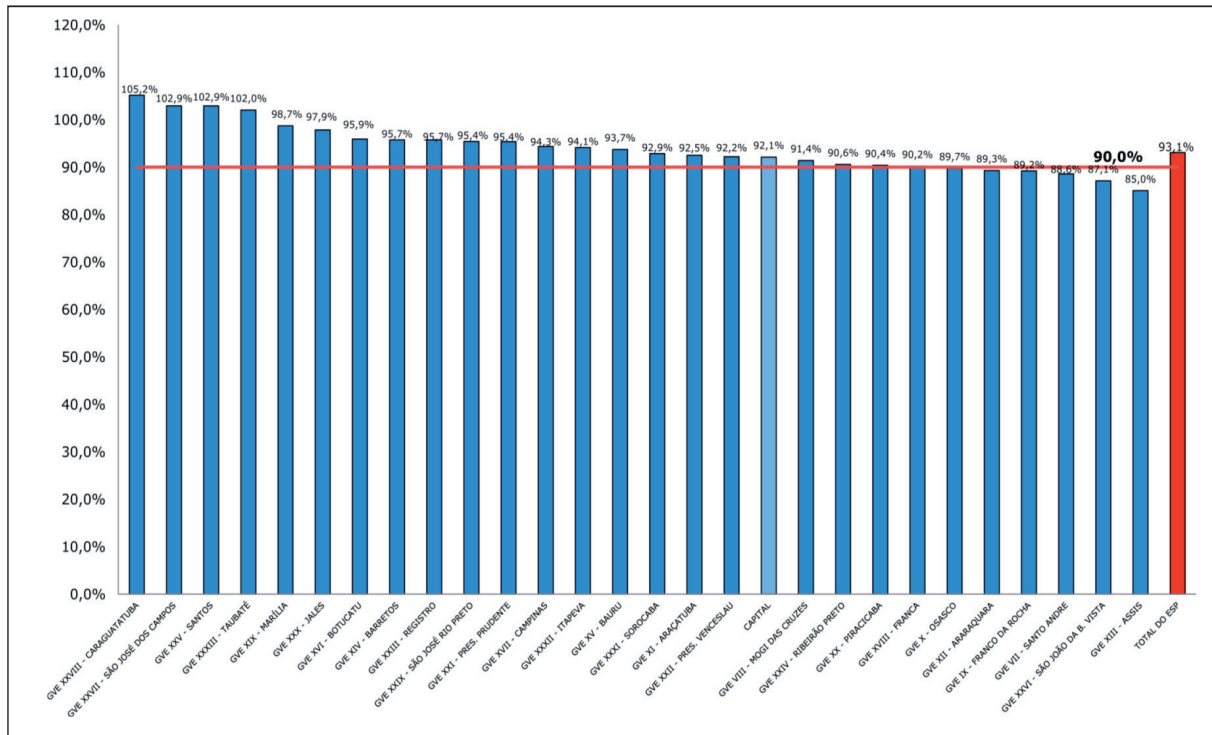
A homogeneidade de cobertura vacinal no estado de São Paulo foi calculada levando-se em consideração o número de municípios que atingiram a meta de cobertura acumulada para o período (90,0%) e pode ser observada no Quadro 9.

Analisando as doses aplicadas da vacina influenza em pessoas portadoras de doenças crônicas não transmissíveis e outras condições clínicas especiais (Quadro 12), a maior demanda (49,1%) foi de pessoas com doença respiratória, seguida das pessoas com doença cardíaca crônica (21,4%).

Durante o período da Campanha foram distribuídas 18.314.500 doses da vacina influenza para as 27 GVE e para capital. O recebimento das vacinas contra Influenza liberadas pelo PNI foi por meio de grades semanais e, algumas vezes, de forma fracionada em duas ou três entregas, o que gerou um esforço dos profissionais do Centro de Distribuição e Logística (CDL)

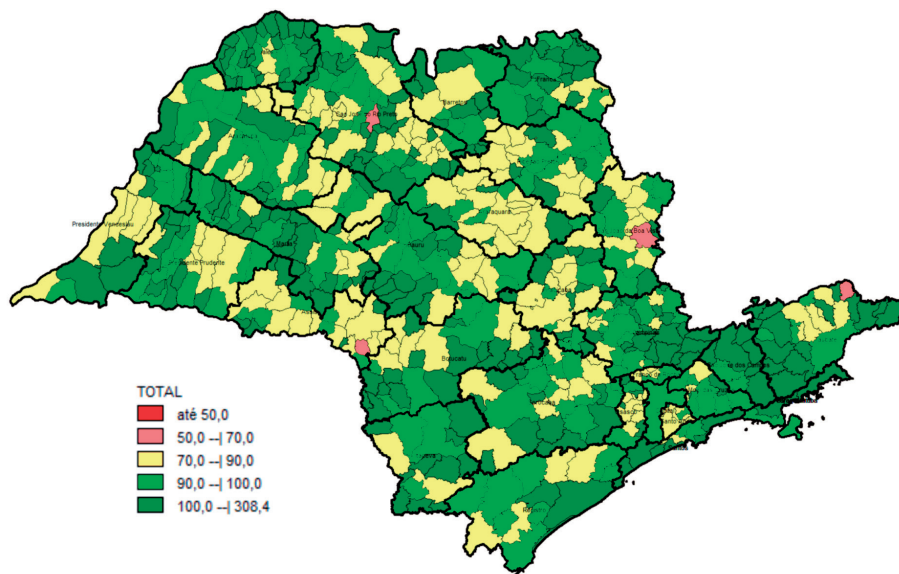
Prof. Edmundo Juarez na elaboração de cronograma de doses a serem distribuídas para as regionais estaduais, e toda

logística de distribuição onde mantém os imunobiológicos preservados e seguros em seu transporte, armazenamento e manuseio.



Fonte: SIPNI (Dado provisório acessado em 23/10/2020)

**Gráfico 22** Campanha de vacinação contra a influenza, cobertura vacinal total por GVE e a Capital, Estado de São Paulo, 2020



Fonte: SIPNI (Dado provisório acessado em 23/10/2020)

**Figura 7.** Distribuição espacial de cobertura vacinal total, Estado de São Paulo, 2020

**Quadro 10.** Cobertura da vacina total segundo número de municípios, Estado de São Paulo, 2020

Cobertura (%)	Total N° de municípios
> 100%	254
90 a 100%	199
80 a 89%	155
70 a 79%	33
60 a 69%	3
50 a 59%	1
40 a 49%	0
30 a 39%	0
20 a 29%	0
10 a 19%	0
1 a 9%	0
0%	0
<b>Total</b>	<b>645</b>

Fonte: SIPNI (Dado provisório acessado em 23/10/2020)

**Quadro 11.** Homogeneidade de cobertura vacinal da Campanha de Vacinação contra a Influenza, Estado de São Paulo, 2020

GVE	Número de municípios	Trabalhador da saúde		População ≥ 60 anos		Crianças		Gestantes		Puerperas		Adultos 55 a 59 anos		Todos grupos	
		Nº de municípios que atingiram a meta de 90,0% no período	Homog.	Nº de municípios que atingiram a meta de 90,0% no período	Homog.	Nº de municípios que atingiram a meta de 90,0% no período	Homog.	Nº de municípios que atingiram a meta de 90,0% no período	Homog.	Nº de municípios que atingiram a meta de 90,0% no período	Homog.	Nº de municípios que atingiram a meta de 90,0% no período	Homog.	Nº de municípios que atingiram a meta de 90,0% no período	Homog.
CAPITAL	1	1	100,0%	1	100,0%	0	0,0%	0	0,0%	0	0,0%	0	0,0%	1	100,0%
GVE-VII SANTO ANDRE	7	6	85,7%	7	100,0%	0	0,0%	0	0,0%	0	0,0%	0	0,0%	2	28,6%
GVE-VIII MOGI DAS CRUZES	11	10	90,9%	11	100,0%	1	9,1%	1	9,1%	2	18,2%	0	0,0%	8	72,7%
GVE-IX FRANCO DA ROCHA	5	4	80,0%	5	100,0%	0	0,0%	1	20,0%	1	20,0%	0	0,0%	2	40,0%
GVE-X OSASCO	15	12	80,0%	15	100,0%	1	6,7%	1	6,7%	6	40,0%	2	13,3%	7	46,7%
GVE-XI ARACATUBA	40	39	97,5%	40	100,0%	8	20,0%	18	45,0%	24	60,0%	4	10,0%	26	65,0%
GVE-XII ARAQUARA	24	21	87,5%	24	100,0%	5	20,8%	9	37,5%	8	33,3%	4	16,7%	10	41,7%
GVE-XIII ASSIS	25	22	88,0%	25	100,0%	5	20,0%	8	32,0%	11	44,0%	5	20,0%	12	48,0%
GVE-XIV BARRETOS	18	18	100,0%	18	100,0%	10	55,6%	9	50,0%	13	72,2%	4	22,2%	15	83,3%
GVE-XV BAURU	38	38	100,0%	38	100,0%	6	15,8%	18	47,4%	20	52,6%	2	5,3%	28	73,7%
GVE-XVI BOTUCATU	30	29	96,7%	29	96,7%	11	36,7%	19	63,3%	14	46,7%	4	13,3%	22	73,3%
GVE-XVII CAMPINAS	42	38	90,5%	42	100,0%	3	7,1%	10	23,8%	17	40,5%	3	7,1%	34	81,0%
GVE-XVIII FRANCA	22	22	100,0%	22	100,0%	9	40,9%	9	40,9%	16	72,7%	7	31,8%	19	86,4%
GVE-XIX MARILIA	37	34	91,9%	37	100,0%	17	45,9%	22	59,5%	14	37,8%	6	16,2%	30	81,1%
GVE-XX PIRACICABA	26	26	100,0%	25	96,2%	7	26,9%	14	53,8%	17	65,4%	6	23,1%	16	61,5%
GVE-XXI PRESIDENTE PRUDENTE	24	24	100,0%	24	100,0%	10	41,7%	8	33,3%	17	70,8%	7	29,2%	18	75,0%
GVE-XXII PRESIDENTE VENCESLAU	21	19	90,5%	21	100,0%	10	47,6%	7	33,3%	12	57,1%	5	23,8%	15	71,4%
GVE-XXIII REGISTRO	15	13	86,7%	15	100,0%	1	6,7%	1	6,7%	5	33,3%	0	0,0%	11	73,3%
GVE-XXIV RIBEIRAO PRETO	26	22	84,6%	26	100,0%	4	15,4%	6	23,1%	11	42,3%	4	15,4%	13	50,0%
GVE-XXV SANTOS	9	8	88,9%	9	100,0%	1	11,1%	2	22,2%	6	66,7%	1	11,1%	8	88,9%
GVE-XXVI SAO JOAO DA BOA VISTA	20	20	100,0%	20	100,0%	1	5,0%	10	50,0%	11	55,0%	4	20,0%	11	55,0%
GVE-XXVII SAO JOSE DOS CAMPOS	8	7	87,5%	8	100,0%	2	25,0%	3	37,5%	2	25,0%	3	37,5%	8	100,0%
GVE-XXVIII CARAGUATATUBA	4	4	100,0%	4	100,0%	0	0,0%	0	0,0%	0	0,0%	0	0,0%	4	100,0%
GVE-XXIX SAO JOSE DO RIO PRETO	67	67	100,0%	67	100,0%	20	29,9%	28	41,8%	27	40,3%	9	13,4%	43	64,2%
GVE-XXX JALES	35	32	91,4%	35	100,0%	19	54,3%	19	54,3%	25	71,4%	9	25,7%	33	94,3%
GVE-XXXI SOROCABA	33	27	81,8%	33	100,0%	3	9,1%	7	21,2%	11	33,3%	3	9,1%	24	72,7%
GVE-XXXII ITAPEVA	15	14	93,3%	15	100,0%	9	60,0%	13	86,7%	8	53,3%	5	33,3%	13	86,7%
GVE-XXXIII TAUBATE	27	22	81,5%	27	100,0%	10	37,0%	7	25,9%	18	66,7%	8	29,6%	20	74,1%
<b>Total do ESP</b>	<b>645</b>	<b>599</b>	<b>92,9%</b>	<b>643</b>	<b>99,7%</b>	<b>173</b>	<b>26,8%</b>	<b>250</b>	<b>38,8%</b>	<b>316</b>	<b>49,0%</b>	<b>105</b>	<b>16,3%</b>	<b>453</b>	<b>70,2%</b>

Fonte: SIPNI (Dado provisório acessado em 23/10/2020)

**Quadro 12.** Doses aplicadas da vacina influenza nas pessoas portadoras de doenças crônicas não transmissíveis e outras condições clínicas especiais, Estado de São Paulo, 2020

<b>Grupos</b>	<b>Doses</b>	<b>%</b>
Doença respiratória crônica	1.366.936	49,1%
Doença cardíaca crônica	594.860	21,4%
Diabetes	364.940	13,1%
Imunossupressão	157.925	5,7%
Doença neurológica crônica	109.122	3,9%
Obesos	69.178	2,5%
Doença renal crônica	56.300	2,0%
Doença hepática crônica	29.888	1,1%
Trissomias	22.938	0,8%
Transplantados	10.876	0,4%
<b>Total</b>	<b>2.782.963</b>	<b>100,0%</b>

Fonte: SIPNI (Dado provisório acessado em 23/10/2020)