

---

Atualização

## Dengue no Estado de São Paulo

### *Dengue in the State of São Paulo*

Superintendência de Controle de Endemias. Instituto Adolfo Lutz. Divisão de Zoonoses.  
Centro de Vigilância Epidemiológica "Prof. Alexandre Vranjac".  
Secretaria de Estado da Saúde de São Paulo, SP, Brasil

---

#### Avaliação entomológica

Um dos componentes da cadeia de transmissão da dengue é a população de *Aedes aegypti* existente num determinado território. O monitoramento dessas populações deve ser utilizado como ferramenta na diferenciação de áreas e para a definição de estratégias de controle específicas. Os indicadores comumente empregados na rotina dos programas, por questões praticidade e reprodutibilidade, utilizam métodos de levantamentos larvários. O indicador adotado no Estado de São Paulo para esse monitoramento é o Índice de Breteau (IB), que relaciona o número de recipientes positivos para a espécie vetora em 100 imóveis pesquisados. É medido em amostra de edificações e calculado através da fórmula:

$$IB = \frac{\text{N}^\circ \text{ de Recipientes Positivos} \times 100}{\text{N}^\circ \text{ de Imóveis Pesquisados}}$$

Em cada unidade de avaliação é realizada uma medição independente, correspondendo às áreas em que são estimados os respectivos níveis de infestação. Nesses levantamentos são coletados dados que permitem a avaliação de outras variáveis que interferem na dinâmica da população deste vetor, no tempo e no espaço, como a disponibilidade de potenciais criadouros, tipos de recipientes utilizados

como criadouros para o desenvolvimento de formas imaturas, distribuição da espécie segundo tipo e característica das edificações, localização nos domicílios.

Para o acompanhamento da infestação de *Aedes aegypti* no estado de São Paulo, suas flutuações e variações ao longo do tempo, são realizadas medidas em unidades de avaliação compostas por municípios agrupados geograficamente em estratos denominados regiões, estimando o valor do Índice de Breteau da região. Este indicador regional passou a ser estimado, pela Sucen, a partir de 2001 nas regiões infestadas. Para manter a compatibilidade dos dados atuais com a série histórica criada, esses estratos não acompanham as alterações na divisão política dos municípios. A amostra é obtida proporcionalmente ao tamanho dos diversos municípios que compõem o estrato, ou seja, municípios maiores têm um peso maior em relação aos menores.

A série histórica dos níveis de infestação aqui apresentada foi construída empregando os valores mensais obtidos em todos os anos da década passada. Aos valores médios foram acrescidos e subtraídos 1,96 desvios padrões dos valores obtidos, gerando uma faixa de

valores máximos e mínimos, onde se espera que as medidas estejam contidas. A presente avaliação considera também os valores de infestação, compreendidos entre os meses de janeiro de 2011 a janeiro de 2012 (Figura 1). Nesta, observamos a sazonalidade do vetor com valores mais elevados no início e final do ano. A comparação dos valores de 2011 em relação à série histórica apontou, durante todo o ano, valores dentro dos limites esperados e próximos da média, situação que se mantém em janeiro de 2012. O valor de janeiro de 2012 está abaixo do verificado no mesmo mês do ano anterior.

Quando observamos as distintas regiões do Estado, repete-se, de modo geral, a situação observada para o Estado, ou seja, valores mais elevados e conseqüentemente mais próximos do limite superior esperado, no

início do ano de 2011 e tendência de afastamento no final de 2011 e início de 2012.

É possível diferenciar distintas regiões do Estado em relação aos níveis de infestação vetorial. Enquanto em algumas regiões como Bauru (Figura 2), Botucatu e Presidente Prudente os valores máximos observados na série histórica mantém-se acima de 15 em diversos meses do ano. Em outras regiões, como Campinas (Figura 3), Ribeirão Preto e Baixada Santista as medidas raramente ultrapassam a linha de 10. Outras, como São José do Rio Preto (Figura 4), Araçatuba (Figura 5) e São João da Boa Vista, têm valores intermediários.

Vale ressaltar que as diferenças nos níveis de infestação não têm relação direta com as áreas onde historicamente tem sido registrado o maior número de casos da doença.

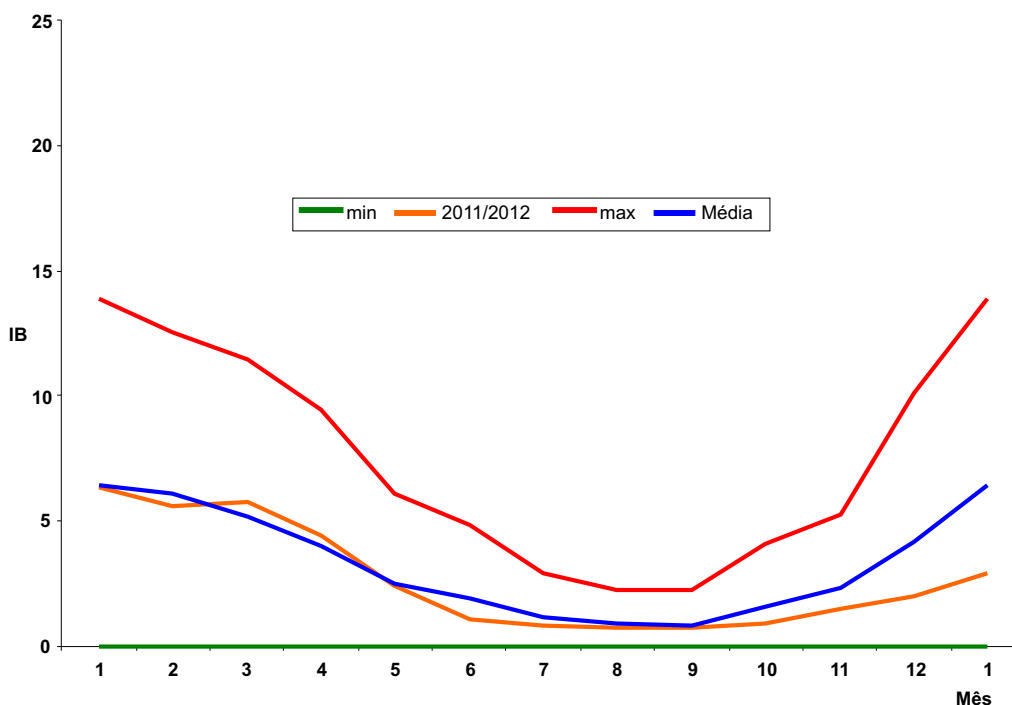


Figura 1. Valores gerais do Estado de São Paulo

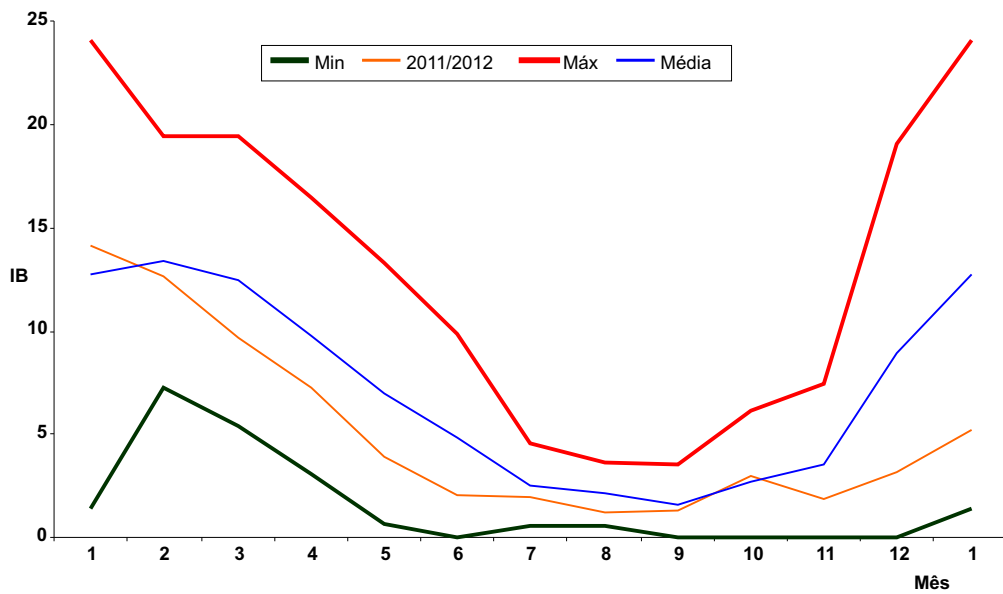


Figura 2. Região de Bauru

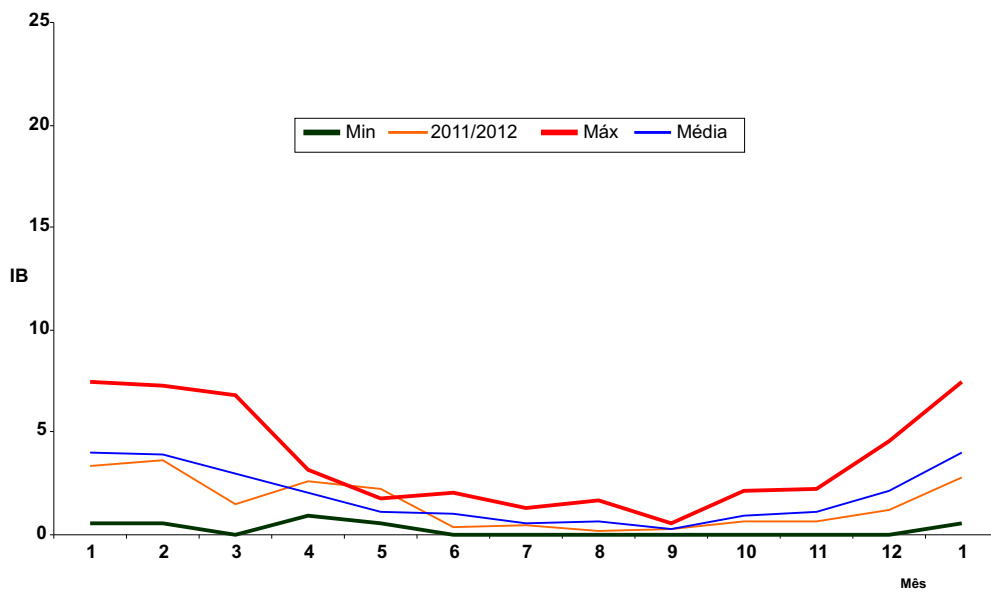


Figura 3. Região de Campin

Dengue ESP

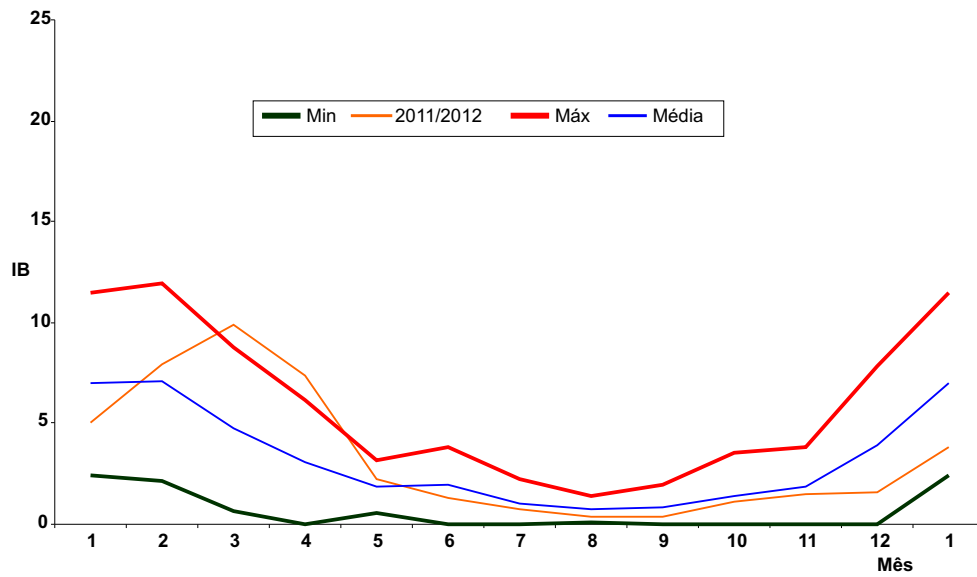


Figura 4. Região de São José do Rio Preto

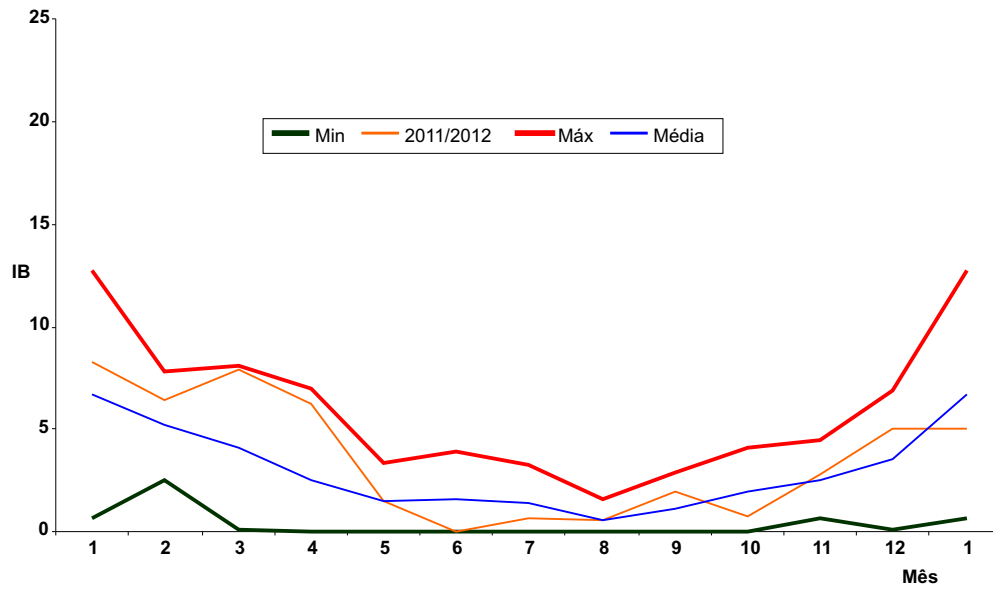


Figura 5. Região de Araçatuba

### Monitoramento de sorotipos circulantes do vírus dengue no Estado de São Paulo

O diagnóstico laboratorial das infecções pelo vírus dengue é realizado pelos laboratórios do Instituto Adolfo Lutz e rede credenciada pelo mesmo.

Pode ser realizada por meio de isolamento viral, pesquisa de anticorpos (sorologia), detecção de genoma viral (RT-PCR) ou por estudo histopatológico seguido de pesquisa de antígenos virais por imuno-histoquímica,

A partir de 2009 o Instituto Adolfo Lutz implantou o método de captura de antígenos NS1 (método imunoenzimático ELISA ou imunocromatográfico - Fita) até o terceiro dia após o início dos sintomas para casos graves, óbitos

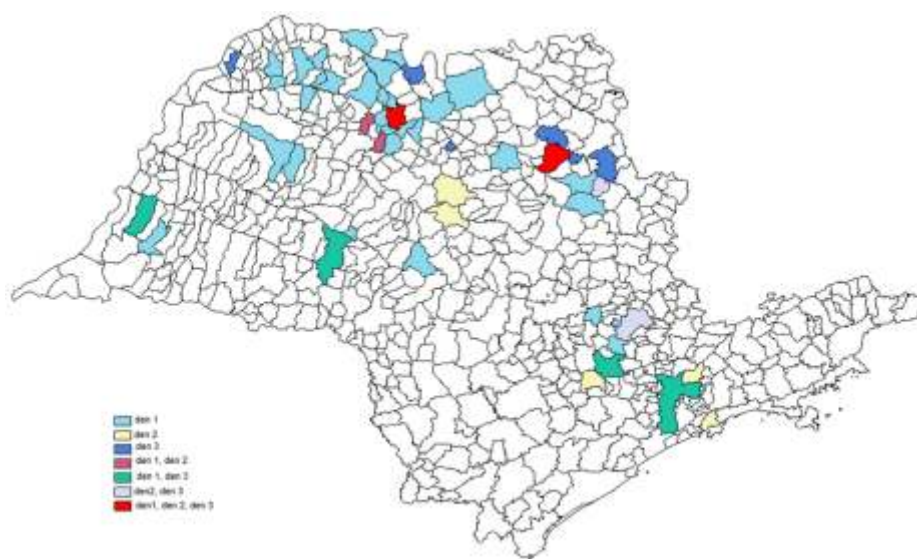
suspeitos de dengue e para o monitoramento de circulação viral nos municípios prioritários com transmissão de dengue. Essa técnica laboratorial possibilitou o aumento absoluto na coleta de amostras destinadas ao isolamento viral, o que propiciou monitoramento mais efetivo dos sorotipos circulantes, esse aumento resultou na otimização dos recursos do isolamento (Tabela 1).

Em 2011, devido à circulação do vírus dengue tipo 4 no Brasil e com o objetivo de aprimorar o monitoramento da circulação viral de dengue no Estado de São Paulo o Instituto Adolfo Lutz implantou o método de PCR em tempo real para detecção do genoma do vírus dengue em todos os municípios do Estado, dessa forma conseguimos agilidade no resultado laboratorial e ampliação da capacidade para 600 amostras/mês (Figuras 6, 7 e 8).

**Tabela 1.** Distribuição do número de municípios que enviaram amostra para identificação do sorotipo de dengue no Estado de São Paulo no período de 2009 a 2011.

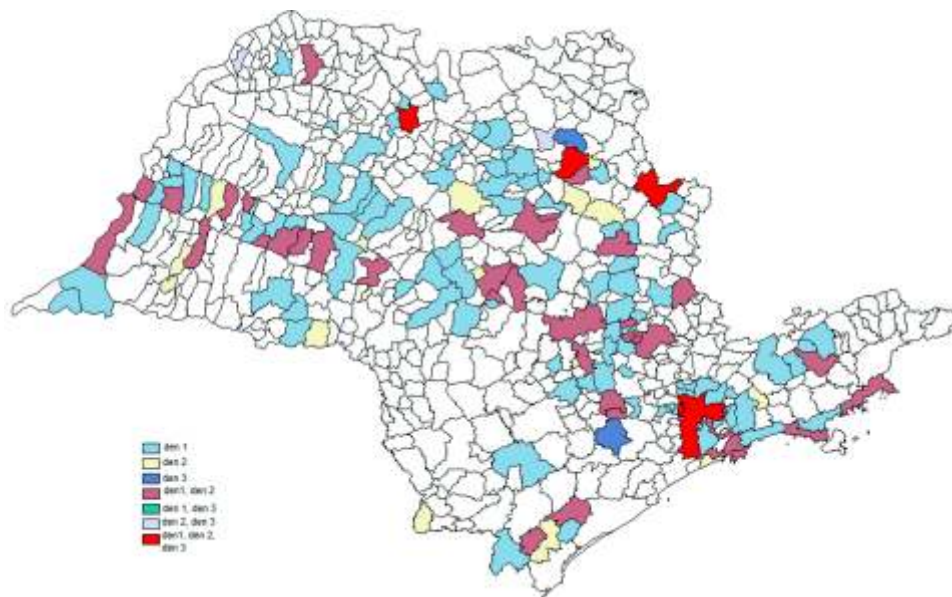
Ano	nº de municípios enviaram amostras	nº de municípios com amostras positivas	%		sorotipos			
			posit	den 1	den 2	den 3	den 4	
2009	122	52	42,6	772	37	192	0	
2010	218	157	72,0	773	158	30	0	
2011	169	120	71,0	1167	37	3	22	

Fonte: SIGH-IAL/ Núcleo de doenças transmitidas por vetores



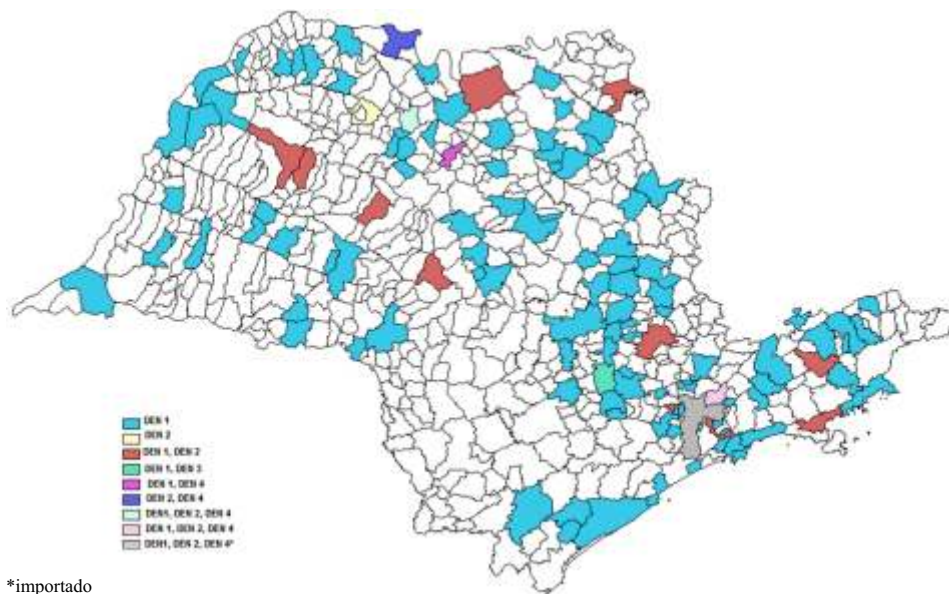
Fonte: SIGH (29/04/2011)

**Figura 6.** Distribuição dos Sorotipos de Dengue segundo o Município solicitante no Estado de São paulo, 2009.



Fonte: SIGH-IAL (29/04/2011)

**Figura 7.** Distribuição dos Sorotipos de Dengue segundo o Município solicitante no Estado de São Paulo, 2010.



\*importado

Fonte: SIGH-IAL - CCD (16/02/2012)

**Figura 8.** Distribuição dos Sorotipos de Dengue segundo o Município solicitante no Estado de São Paulo, 2010.

### Incidência/Transmissão da dengue no Estado de São Paulo

Em São Paulo, a transmissão da doença foi observada pela primeira vez em 1987 nos municípios de Araçatuba e Guararapes, com a primeira grande epidemia em 1990, iniciada próximo à Região de Ribeirão Preto e se disseminando para as outras regiões do Estado. Desde então,

anualmente se observa ocorrência de transmissão, com maiores incidências nos meses de verão.

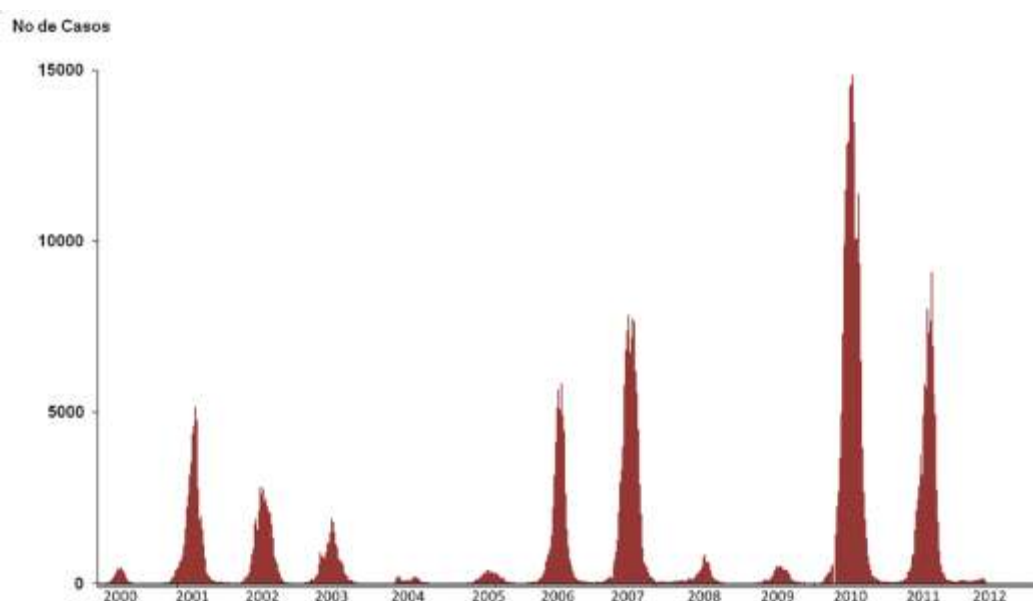
A Figura 9 apresenta uma série histórica do número de casos de dengue autóctones confirmados no ESP por semana epidemiológica no período de 2000 a 2012. O Estado de São Paulo, nos últimos 10 anos, tem vivido grandes epidemias com expressivo aumento do número de casos e

introdução de novos municípios; atualmente apenas 10% dos municípios do Estado não apresentam casos autóctones. Observam-se picos epidêmicos aproximadamente a cada três anos bem como aumento do número de casos no ano subsequente. O ano de 2010 retrata, até a presente data, o ano com maior número de casos confirmados de dengue no ESP (188.175 casos) seguido por 2007 com 98.724 casos confirmados.

A transmissão de dengue apresenta característica de sazonalidade, com início da transmissão a partir do mês de outubro ou novembro e pico de transmissão entre os meses de março e abril. De acordo com o Programa Estadual de Vigilância e Controle

da Dengue, é utilizado, para cálculo do coeficiente de incidência da dengue, o número de casos autóctones confirmados no período de sazonalidade da dengue dividido pela população (número de casos autóctones com base nos dados do SINAN e população IBGE). Considera-se o período da sazonalidade daquele compreendido entre a SE 27 até a SE 26 do ano seguinte.

A Tabela 2 mostra o coeficiente de incidência por município de infecção nos últimos cinco anos, grande parte dos municípios apresenta transmissão contínua, principalmente nos municípios de grande porte. A partir de 2010 observa-se a introdução da dengue no GVE de Registro e Taubaté.



Dados atualizados em 24/02/2012  
Fonte: SinanNet, Divisão de Zoonoses CVE/CCD/SES-SP

**Figura 9.** Distribuição dos casos autóctones de dengue por semana epidemiológica de início dos sintomas, Estado de São Paulo

**Tabela 2.** Coeficiente de Incidência por Município de Infecção dos Casos Autóctones de Dengue<sup>1</sup>. Estado de São Paulo.

GVE	Município de infecção São Paulo	2006/2007	2007/2008	2008/2009	2009/2010	2010/2011*
I Capital	São Paulo	22,2	3,1	2,9	54,5	39,2
IX Franco da Rocha	Caieiras	1,1	1,0	0,0	1,1	11,5
IX Franco da Rocha	Cajamar	1,6	6,1	0,0	25,1	121,7
IX Franco da Rocha	Francisco Morato	1,2	1,1	12,2	2,5	282,1
IX Franco da Rocha	Franco da Rocha	1,6	0,0	0,0	29,7	6,8
IX Franco da Rocha	Mairiporã	4,0	0,0	0,0	5,1	11,1
VII Santo André	Diadema	20,2	0,7	0,0	38,0	67,9
VII Santo André	Mauá	1,0	0,5	0,0	1,0	0,0
VII Santo André	Ribeirão Pires	0,8	0,0	0,9	6,2	0,0
VII Santo André	Rio Grande da Serra	2,4	0,0	0,0	2,4	0,0
VII Santo André	Santo André	0,4	0,6	0,0	20,9	4,6
VII Santo André	São Bernardo do Campo	1,0	0,7	0,0	11,7	11,6
VII Santo André	São Caetano do Sul	3,0	0,8	0,0	13,8	11,4
VIII Mogi das Cruzes	Aruja	0,0	1,3	0,0	367,0	9,4
VIII Mogi das Cruzes	Biritiba-Mirim	3,4	0,0	0,0	6,7	0,0
VIII Mogi das Cruzes	Ferraz de Vasconcelos	1,7	0,0	0,0	3,3	2,4
VIII Mogi das Cruzes	Guararema	8,1	0,0	0,0	18,5	7,7
VIII Mogi das Cruzes	Guarulhos	65,7	7,7	5,2	92,1	85,3
VIII Mogi das Cruzes	Itaquaquetuba	0,3	0,0	0,3	2,2	2,8
VIII Mogi das Cruzes	Mogi das Cruzes	0,5	0,0	0,3	3,5	1,0
VIII Mogi das Cruzes	Poá	0,9	1,8	1,8	1,8	2,8
VIII Mogi das Cruzes	Salesópolis	0,0	0,0	0,0	18,7	0,0
VIII Mogi das Cruzes	Santa Isabel	2,1	2,1	2,1	23,5	7,9
VIII Mogi das Cruzes	Suzano	1,1	0,7	0,0	1,1	0,0
X Osasco	Barueri	165,3	14,2	3,8	23,7	20,4
X Osasco	Carapicuíba	7,4	3,5	12,6	26,7	61,1
X Osasco	Cotia	6,1	1,6	0,0	3,8	69,6
X Osasco	Embu	146,0	0,4	0,8	39,0	48,3
X Osasco	Embu-Guaçu	5,5	0,0	0,0	0,0	0,0
X Osasco	Itapeçerica da Serra	3,7	1,2	0,0	1,9	1,3
X Osasco	Itapevi	114,0	71,4	1,0	7,8	40,8
X Osasco	Jandira	93,5	11,2	1,8	17,8	25,8
X Osasco	Juquitiba	9,6	0,0	0,0	10,2	10,4
X Osasco	Osasco	136,4	3,9	4,9	42,7	100,4
X Osasco	Pirapora do Bom Jesus	0,0	0,0	0,0	6,4	896,5
X Osasco	Santana de Parnaíba	17,6	11,3	19,0	14,9	278,3
X Osasco	São Lourenço da Serra	19,1	0,0	5,6	5,5	7,2
X Osasco	Taboão da Serra	115,3	3,0	13,8	66,0	24,9
X Osasco	Vargem Grande Paulista	2,2	0,0	0,0	2,2	0,0
XI Araçatuba	Alto Alegre	0,0	0,0	0,0	46,8	0,0
XI Araçatuba	Andradina	4.738,3	24,3	8,8	1.247,4	732,1
XI Araçatuba	Araçatuba	1.438,9	8,7	12,1	6.697,4	95,3
XI Araçatuba	Auriflâma	3.867,5	0,0	0,0	480,2	49,3
XI Araçatuba	Avanhandava	1.638,3	0,0	8,5	874,6	8,8
XI Araçatuba	Barbosa	4.065,4	176,7	43,8	706,3	0,0
XI Araçatuba	Bento de Abreu	459,5	41,8	0,0	501,5	37,4



GVE	Município de infecção São Paulo	2006/2007	2007/2008	2008/2009	2009/2010	2010/2011*
XI Araçatuba	Bilac	717,3	0,0	0,0	560,3	0,0
XI Araçatuba	Birigui	5.631,8	8,1	12,8	618,5	118,7
XI Araçatuba	Braúna	1.074,1	0,0	0,0	178,5	0,0
XI Araçatuba	Brejo Alegre	2.710,1	0,0	39,2	77,9	0,0
XI Araçatuba	Buritama	4.024,8	13,5	64,6	582,1	58,4
XI Araçatuba	Castilho	1.625,1	6,6	6,2	977,3	116,6
XI Araçatuba	Clementina	466,5	0,0	0,0	455,7	70,8
XI Araçatuba	Coroados	127,6	0,0	0,0	1.678,1	229,1
XI Araçatuba	Gabriel Monteiro	721,9	68,0	0,0	592,4	37,0
XI Araçatuba	Glicério	853,4	0,0	0,0	658,9	21,8
XI Araçatuba	Guaraçai	7.055,7	0,0	23,0	427,9	71,1
XI Araçatuba	Guararapes	1.452,2	3,3	0,0	3.258,0	42,5
XI Araçatuba	Guzolândia	160,5	0,0	0,0	509,1	0,0
XI Araçatuba	Ilha Solteira	8.305,1	19,3	23,9	377,6	107,7
XI Araçatuba	Itapura	2.925,3	0,0	0,0	3.985,8	137,6
XI Araçatuba	Lavinia	978,4	0,0	0,0	116,6	56,9
XI Araçatuba	Lourdes	177,1	0,0	0,0	1.430,0	47,1
XI Araçatuba	Luiziânia	68,8	22,9	0,0	1.769,1	79,5
XI Araçatuba	Mirandópolis	1.604,6	7,3	15,0	878,1	91,0
XI Araçatuba	Murutinga do Sul	1.484,2	0,0	0,0	70,1	0,0
XI Araçatuba	Nova Castilho	96,6	0,0	0,0	2.671,4	0,0
XI Araçatuba	Nova Independência	1.558,8	94,4	0,0	109,4	0,0
XI Araçatuba	Nova Luzitânia	283,7	0,0	0,0	500,8	0,0
XI Araçatuba	Penápolis	2.995,3	86,6	6,8	2.473,3	44,4
XI Araçatuba	Pereira Barreto	4.996,3	8,1	8,1	1.445,0	256,4
XI Araçatuba	Piacatu	1.131,0	0,0	0,0	0,0	0,0
XI Araçatuba	Rubiácea	2.083,3	0,0	0,0	150,4	0,0
XI Araçatuba	Santo Antônio do Aracanguá	2.197,3	14,6	27,4	1.226,8	0,0
XI Araçatuba	Santópolis do Aguapeí	3.708,6	105,5	0,0	118,2	23,4
XI Araçatuba	Sud Mennucci	3.127,9	13,3	0,0	221,0	67,2
XI Araçatuba	Suzanápolis	6.092,9	0,0	0,0	262,7	59,1
XI Araçatuba	Turiúba	399,1	0,0	0,0	880,6	0,0
XI Araçatuba	Valparaíso	2.854,4	14,8	13,5	786,2	35,4
XII Araraquara	Américo Brasiliense	11,6	51,0	12,2	165,4	1.491,8
XII Araraquara	Araraquara	118,2	634,9	15,6	638,9	1.237,5
XII Araraquara	Boa Esperança do Sul	7,1	0,0	0,0	200,5	117,1
XII Araraquara	Borborema	35,7	14,2	27,8	959,8	412,9
XII Araraquara	Cândido Rodrigues	0,0	0,0	0,0	1.042,4	637,2
XII Araraquara	Descalvado	16,0	9,5	6,5	58,3	45,1
XII Araraquara	Dobrada	99,0	0,0	0,0	292,2	0,0
XII Araraquara	Dourado	10,8	0,0	0,0	10,9	0,0
XII Araraquara	Gavião Peixoto	0,0	24,7	0,0	47,2	226,2
XII Araraquara	Ibaté	0,0	0,0	0,0	107,7	214,8
XII Araraquara	Ibitinga	117,4	33,5	270,1	2.308,5	483,4
XII Araraquara	Itápolis	126,2	103,0	22,4	1.314,2	99,8
XII Araraquara	Matão	246,9	20,3	16,7	1.429,2	453,1
XII Araraquara	Motuca	186,3	45,9	0,0	639,7	93,2
XII Araraquara	Nova Europa	114,5	0,0	20,3	1.238,4	10,8
XII Araraquara	Porto Ferreira	66,6	3,6	3,9	826,1	91,4
XII Araraquara	Ribeirão Bonito	8,4	0,0	0,0	33,7	0,0
XII Araraquara	Rincão	174,4	0,0	185,1	6.168,2	86,4
XII Araraquara	Santa Ernestina	0,0	51,2	0,0	374,1	35,9
XII Araraquara	Santa Lúcia	0,0	43,5	0,0	12,3	72,8
XII Araraquara	São Carlos	17,8	4,5	2,3	88,0	32,0

GVE	Município de infecção São Paulo	2006/2007	2007/2008	2008/2009	2009/2010	2010/2011*
XII Araraquara	Tabatinga	0,0	646,1	0,0	3.464,0	115,8
XII Araraquara	Taquaritinga	21,5	12,4	97,5	2.738,2	107,4
XII Araraquara	Trabiju	0,0	0,0	0,0	196,3	64,8
XIII Assis	Assis	128,5	27,8	2,0	477,1	527,6
XIII Assis	Bernardino de Campos	0,0	8,9	0,0	0,0	0,0
XIII Assis	Borá	0,0	0,0	0,0	0,0	0,0
XIII Assis	Cândido Mota	6,2	0,0	0,0	97,5	160,5
XIII Assis	Canitar	0,0	0,0	0,0	0,0	0,0
XIII Assis	Cruzália	0,0	0,0	0,0	0,0	0,0
XIII Assis	Espírito Santo do Turvo	119,2	0,0	0,0	45,2	23,6
XIII Assis	Florínia	0,0	0,0	0,0	34,9	35,3
XIII Assis	Ibirarema	0,0	0,0	0,0	69,1	267,7
XIII Assis	Ipauçu	0,0	0,0	0,0	7,4	58,2
XIII Assis	Lutécia	680,5	0,0	0,0	0,0	37,0
XIII Assis	Maracai	7,5	0,0	0,0	14,6	0,0
XIII Assis	Óleo	0,0	0,0	0,0	0,0	0,0
XIII Assis	Ourinhos	7,5	2,8	0,0	42,1	622,2
XIII Assis	Palmital	9,0	0,0	0,0	40,3	136,4
XIII Assis	Paraguaçu Paulista	109,4	0,0	0,0	250,6	30,7
XIII Assis	Pedrinhas Paulista	32,6	0,0	0,0	68,6	0,0
XIII Assis	Platina	0,0	0,0	0,0	29,4	0,0
XIII Assis	Ribeirão do Sul	21,1	0,0	0,0	42,9	0,0
XIII Assis	Salto Grande	0,0	0,0	0,0	11,1	34,1
XIII Assis	Santa Cruz do Rio Pardo	0,0	31,4	0,0	9,2	336,9
XIII Assis	São Pedro do Turvo	0,0	0,0	0,0	0,0	55,5
XIII Assis	Tarumã	25,8	0,0	0,0	14,9	0,0
XIII Assis	Timburi	0,0	0,0	0,0	0,0	0,0
XIII Assis	Chavantes	8,0	0,0	0,0	0,0	0,0
XIV Barretos	Altair	0,0	0,0	0,0	304,2	0,0
XIV Barretos	Barretos	350,3	224,9	49,6	969,0	1.017,8
XIV Barretos	Bebedouro	3.903,6	30,9	9,0	614,5	118,6
XIV Barretos	Cajobi	84,4	178,4	10,1	40,0	1.127,2
XIV Barretos	Colina	75,5	28,9	5,7	231,0	34,5
XIV Barretos	Colômbia	31,0	30,6	15,8	991,7	0,0
XIV Barretos	Embaúba	0,0	0,0	0,0	122,6	0,0
XIV Barretos	Guaira	206,8	66,5	127,8	297,3	173,7
XIV Barretos	Guaraci	31,2	0,0	0,0	63,5	791,9
XIV Barretos	Jaborandi	185,0	261,5	0,0	59,6	91,0
XIV Barretos	Monte Azul Paulista	492,3	4,7	0,0	1.281,4	58,1
XIV Barretos	Olímpia	921,2	45,2	23,9	723,3	94,4
XIV Barretos	Severínia	236,5	0,0	6,4	273,7	12,9
XIV Barretos	Taiacu	280,3	0,0	0,0	2.002,6	33,9
XIV Barretos	Taiúva	471,9	0,0	0,0	2.375,3	91,8
XIV Barretos	Taquaral	102,4	0,0	0,0	134,3	36,7
XIV Barretos	Terra Roxa	81,6	0,0	0,0	695,8	23,5
XIV Barretos	Viradouro	1.813,8	21,7	5,6	469,2	52,0
XIV Barretos	Vista Alegre do Alto	142,9	0,0	0,0	1.397,4	0,0
XIX Marília	Adamantina	880,2	23,1	2,9	729,2	20,7
XIX Marília	Álvaro de Carvalho	0,0	0,0	0,0	40,1	21,5
XIX Marília	Alvinlândia	32,7	97,2	0,0	314,1	33,3
XIX Marília	Arco-Íris	0,0	0,0	0,0	198,4	0,0
XIX Marília	Bastos	2.666,9	9,2	0,0	215,1	14,7
XIX Marília	Campos Novos Paulista	0,0	0,0	0,0	119,6	66,1
XIX Marília	Echaporã	27,8	13,8	0,0	0,0	0,0
XIX Marília	Fernão	80,6	0,0	0,0	0,0	0,0

GVE	Município de infecção São Paulo	2006/2007	2007/2008	2008/2009	2009/2010	2010/2011*
XIX Marília	Flórida Paulista	1.271,2	10,1	22,2	435,9	7,8
XIX Marília	Gália	293,7	0,0	0,0	0,0	0,0
XIX Marília	Garça	6,8	0,0	0,0	1.180,4	55,7
XIX Marília	Guaimbê	38,0	0,0	0,0	21,1	55,3
XIX Marília	Guarantã	0,0	0,0	0,0	1.977,5	31,3
XIX Marília	Herculândia	310,4	0,0	0,0	87,7	11,5
XIX Marília	Iacri	1.698,3	15,2	0,0	116,3	0,0
XIX Marília	Inúbia Paulista	910,5	30,4	26,4	260,0	27,5
XIX Marília	Júlio Mesquita	0,0	0,0	488,0	43,9	0,0
XIX Marília	Lucélia	214,1	5,3	5,0	1.868,2	5,0
XIX Marília	Lupércio	115,3	0,0	0,0	159,1	45,9
XIX Marília	Mariápolis	57,4	0,0	0,0	282,3	51,1
XIX Marília	Marília	1.192,4	20,2	4,5	394,8	51,7
XIX Marília	Ocaucu	24,7	0,0	0,0	0,0	0,0
XIX Marília	Oriente	0,0	19,6	31,5	15,7	311,6
XIX Marília	Oscar Bressane	0,0	0,0	39,4	0,0	39,4
XIX Marília	Oswaldo Cruz	304,7	102,4	0,0	2.612,7	58,2
XIX Marília	Pacaembu	110,8	23,7	0,0	50,8	15,5
XIX Marília	Parapuã	377,1	9,2	8,8	1.561,4	451,9
XIX Marília	Pompéia	42,4	5,3	0,0	84,3	20,0
XIX Marília	Pracinha	0,0	0,0	0,0	30,6	34,9
XIX Marília	Queiroz	468,5	0,0	0,0	34,8	35,6
XIX Marília	Quintana	1.260,7	0,0	0,0	134,6	33,3
XIX Marília	Rinópolis	1.012,8	253,3	0,0	532,6	0,0
XIX Marília	Sagres	0,0	0,0	0,0	3.036,8	0,0
XIX Marília	Salmourão	46,0	23,0	821,4	209,4	124,5
XIX Marília	Tupã	1.261,1	12,0	18,7	2.057,8	263,0
XIX Marília	Ubirajara	0,0	0,0	0,0	312,8	0,0
XIX Marília	Vera Cruz	62,9	27,0	0,0	70,4	0,0
XV Bauru	Agudos	43,9	5,8	0,0	196,2	107,1
XV Bauru	Arealva	0,0	0,0	0,0	38,1	12,8
XV Bauru	Avai	43,9	153,8	0,0	0,0	0,0
XV Bauru	Balbinos	2.098,4	0,0	0,0	0,0	0,0
XV Bauru	Bariri	226,2	9,6	0,0	57,1	417,7
XV Bauru	Barra Bonita	7,7	0,0	0,0	16,6	5,7
XV Bauru	Bauru	529,6	49,6	5,3	170,5	1.283,9
XV Bauru	Bocaina	0,0	8,8	0,0	9,1	9,2
XV Bauru	Boracéia	50,7	0,0	0,0	0,0	23,4
XV Bauru	Borebi	0,0	0,0	0,0	0,0	0,0
XV Bauru	Brotas	270,2	8,8	0,0	481,6	51,0
XV Bauru	Cabrália Paulista	0,0	0,0	0,0	0,0	0,0
XV Bauru	Cafelândia	6,2	0,0	0,0	119,2	84,3
XV Bauru	Dois Córregos	0,0	0,0	0,0	23,0	4,0
XV Bauru	Duartina	0,0	15,4	0,0	469,0	8,2
XV Bauru	Getulina	435,9	9,4	0,0	711,7	0,0
XV Bauru	Guaíçara	468,5	17,2	0,0	3.694,4	103,1
XV Bauru	Iacanga	22,7	0,0	0,0	410,9	10,0
XV Bauru	Igaraçu do Tietê	8,4	0,0	0,0	33,2	4,3
XV Bauru	Itaju	0,0	0,0	0,0	441,7	30,6
XV Bauru	Itapuí	0,0	0,0	0,0	8,0	303,8
XV Bauru	Jaú	44,7	1,6	1,5	245,7	70,2
XV Bauru	Lençóis Paulista	4,8	0,0	0,0	99,5	4,9
XV Bauru	Lins	1.843,6	23,5	1,4	818,5	670,0
XV Bauru	Lucianópolis	49,9	0,0	0,0	0,0	0,0
XV Bauru	Macatuba	0,0	0,0	0,0	0,0	0,0

GVE	Município de infecção São Paulo	2006/2007	2007/2008	2008/2009	2009/2010	2010/2011*
XV Bauru	Mineiros do Tietê	7,8	0,0	0,0	16,2	8,3
XV Bauru	Paulistânia	0,0	0,0	0,0	0,0	0,0
XV Bauru	Pedemeiras	15,0	2,5	11,7	83,2	16,9
XV Bauru	Pirajuí	33,3	4,7	4,5	67,6	13,2
XV Bauru	Piratininga	17,7	0,0	0,0	83,4	74,6
XV Bauru	Pongaí	635,3	26,4	0,0	28,5	0,0
XV Bauru	Presidente Alves	0,0	0,0	0,0	0,0	0,0
XV Bauru	Promissão	1.050,5	5,9	0,0	425,9	100,9
XV Bauru	Reginópolis	42,3	0,0	0,0	0,0	0,0
XV Bauru	Sabino	172,0	19,0	0,0	0,0	0,0
XV Bauru	Torrinha	10,2	0,0	0,0	0,0	10,7
XV Bauru	Uru	0,0	0,0	0,0	0,0	0,0
XVI Botucatu	Águas de Santa Bárbara	0,0	0,0	0,0	0,0	17,9
XVI Botucatu	Anhembi	0,0	0,0	0,0	0,0	0,0
XVI Botucatu	Arandu	0,0	0,0	0,0	0,0	49,0
XVI Botucatu	Areiópolis	0,0	0,0	0,0	0,0	0,0
XVI Botucatu	Avaré	2,3	0,0	0,0	9,5	4,8
XVI Botucatu	Barão de Antonina	0,0	0,0	0,0	0,0	0,0
XVI Botucatu	Bofete	58,1	11,4	0,0	0,0	0,0
XVI Botucatu	Botucatu	8,2	1,6	0,0	5,4	8,6
XVI Botucatu	Cerqueira César	23,8	0,0	0,0	5,8	102,7
XVI Botucatu	Conchas	11,7	0,0	0,0	6,1	6,1
XVI Botucatu	Coronel Macedo	0,0	0,0	0,0	0,0	0,0
XVI Botucatu	Fartura	6,4	0,0	0,0	0,0	0,0
XVI Botucatu	Iaras	0,0	0,0	0,0	0,0	0,0
XVI Botucatu	Itaí	0,0	0,0	0,0	0,0	0,0
XVI Botucatu	Itaporanga	0,0	0,0	0,0	0,0	0,0
XVI Botucatu	Itatinga	0,0	0,0	0,0	0,0	0,0
XVI Botucatu	Laranjal Paulista	0,0	8,1	0,0	0,0	356,5
XVI Botucatu	Manduri	0,0	0,0	0,0	0,0	0,0
XVI Botucatu	Paranapanema	0,0	0,0	0,0	11,3	0,0
XVI Botucatu	Pardinho	0,0	0,0	0,0	0,0	0,0
XVI Botucatu	Pereiras	0,0	25,8	0,0	148,6	40,2
XVI Botucatu	Piraju	0,0	0,0	0,0	10,2	0,0
XVI Botucatu	Porangaba	0,0	0,0	0,0	0,0	0,0
XVI Botucatu	Pratânia	0,0	0,0	0,0	0,0	0,0
XVI Botucatu	São Manuel	0,0	2,5	0,0	17,6	15,6
XVI Botucatu	Sarutaiá	0,0	0,0	0,0	0,0	0,0
XVI Botucatu	Taguaí	0,0	0,0	0,0	359,4	9,2
XVI Botucatu	Taquarituba	0,0	0,0	4,4	0,0	0,0
XVI Botucatu	Tejupá	0,0	0,0	0,0	0,0	0,0
XVI Botucatu	Torre de Pedra	0,0	0,0	0,0	0,0	0,0
XVII Campinas	Águas de Lindóia	0,0	0,0	0,0	6,1	11,6
XVII Campinas	Americana	287,0	22,7	2,0	261,2	355,5
XVII Campinas	Amparo	1,5	2,9	0,0	28,8	31,9
XVII Campinas	Artur Nogueira	53,1	2,2	0,0	448,3	27,1
XVII Campinas	Atibaia	3,1	2,3	0,8	30,8	75,8
XVII Campinas	Bom Jesus dos Perdões	0,0	0,0	0,0	5,6	5,1
XVII Campinas	Bragança Paulista	2,8	0,0	0,0	13,0	5,5
XVII Campinas	Cabreúva	2,3	4,4	0,0	7,0	0,0
XVII Campinas	Campinas	1.000,4	41,6	18,6	206,6	266,9
XVII Campinas	Campo Limpo Paulista	0,0	0,0	0,0	8,0	4,0
XVII Campinas	Cosmópolis	45,5	27,2	15,5	706,7	697,0
XVII Campinas	Holambra	11,7	0,0	20,1	58,7	17,7
XVII Campinas	Hortolândia	789,9	25,3	21,4	64,1	470,8

GVE	Município de infecção São Paulo	2006/2007	2007/2008	2008/2009	2009/2010	2010/2011*
XII Araraquara	Tabatinga	0,0	646,1	0,0	3.464,0	115,8
XII Araraquara	Taquaritinga	21,5	12,4	97,5	2.738,2	107,4
XII Araraquara	Trabiju	0,0	0,0	0,0	196,3	64,8
XIII Assis	Assis	128,5	27,8	2,0	477,1	527,6
XIII Assis	Bernardino de Campos	0,0	8,9	0,0	0,0	0,0
XIII Assis	Borá	0,0	0,0	0,0	0,0	0,0
XIII Assis	Cândido Mota	6,2	0,0	0,0	97,5	160,5
XIII Assis	Canitar	0,0	0,0	0,0	0,0	0,0
XIII Assis	Cruzália	0,0	0,0	0,0	0,0	0,0
XIII Assis	Espírito Santo do Turvo	119,2	0,0	0,0	45,2	23,6
XIII Assis	Florínia	0,0	0,0	0,0	34,9	35,3
XIII Assis	Ibirarema	0,0	0,0	0,0	69,1	267,7
XIII Assis	Ipauçu	0,0	0,0	0,0	7,4	58,2
XIII Assis	Lutécia	680,5	0,0	0,0	0,0	37,0
XIII Assis	Maracai	7,5	0,0	0,0	14,6	0,0
XIII Assis	Óleo	0,0	0,0	0,0	0,0	0,0
XIII Assis	Ourinhos	7,5	2,8	0,0	42,1	622,2
XIII Assis	Palmital	9,0	0,0	0,0	40,3	136,4
XIII Assis	Paraguaçu Paulista	109,4	0,0	0,0	250,6	30,7
XIII Assis	Pedrinhas Paulista	32,6	0,0	0,0	68,6	0,0
XIII Assis	Platina	0,0	0,0	0,0	29,4	0,0
XIII Assis	Ribeirão do Sul	21,1	0,0	0,0	42,9	0,0
XIII Assis	Salto Grande	0,0	0,0	0,0	11,1	34,1
XIII Assis	Santa Cruz do Rio Pardo	0,0	31,4	0,0	9,2	336,9
XIII Assis	São Pedro do Turvo	0,0	0,0	0,0	0,0	55,5
XIII Assis	Tarumã	25,8	0,0	0,0	14,9	0,0
XIII Assis	Timburi	0,0	0,0	0,0	0,0	0,0
XIII Assis	Chavantes	8,0	0,0	0,0	0,0	0,0
XIV Barretos	Altair	0,0	0,0	0,0	304,2	0,0
XIV Barretos	Barretos	350,3	224,9	49,6	969,0	1.017,8
XIV Barretos	Bebedouro	3.903,6	30,9	9,0	614,5	118,6
XIV Barretos	Cajobi	84,4	178,4	10,1	40,0	1.127,2
XIV Barretos	Colina	75,5	28,9	5,7	231,0	34,5
XIV Barretos	Colômbia	31,0	30,6	15,8	991,7	0,0
XIV Barretos	Embaúba	0,0	0,0	0,0	122,6	0,0
XIV Barretos	Guaira	206,8	66,5	127,8	297,3	173,7
XIV Barretos	Guaraci	31,2	0,0	0,0	63,5	791,9
XIV Barretos	Jaborandi	185,0	261,5	0,0	59,6	91,0
XIV Barretos	Monte Azul Paulista	492,3	4,7	0,0	1.281,4	58,1
XIV Barretos	Olímpia	921,2	45,2	23,9	723,3	94,4
XIV Barretos	Severínia	236,5	0,0	6,4	273,7	12,9
XIV Barretos	Taiacu	280,3	0,0	0,0	2.002,6	33,9
XIV Barretos	Taiúva	471,9	0,0	0,0	2.375,3	91,8
XIV Barretos	Taquaral	102,4	0,0	0,0	134,3	36,7
XIV Barretos	Terra Roxa	81,6	0,0	0,0	695,8	23,5
XIV Barretos	Viradouro	1.813,8	21,7	5,6	469,2	52,0
XIV Barretos	Vista Alegre do Alto	142,9	0,0	0,0	1.397,4	0,0
XIX Marília	Adamantina	880,2	23,1	2,9	729,2	20,7
XIX Marília	Álvaro de Carvalho	0,0	0,0	0,0	40,1	21,5
XIX Marília	Alvinlândia	32,7	97,2	0,0	314,1	33,3
XIX Marília	Arco-Íris	0,0	0,0	0,0	198,4	0,0
XIX Marília	Bastos	2.666,9	9,2	0,0	215,1	14,7
XIX Marília	Campos Novos Paulista	0,0	0,0	0,0	119,6	66,1
XIX Marília	Echaporã	27,8	13,8	0,0	0,0	0,0
XIX Marília	Fernão	80,6	0,0	0,0	0,0	0,0

GVE	Município de infecção São Paulo	2006/2007	2007/2008	2008/2009	2009/2010	2010/2011*
XIX Marília	Flórida Paulista	1.271,2	10,1	22,2	435,9	7,8
XIX Marília	Gália	293,7	0,0	0,0	0,0	0,0
XIX Marília	Garça	6,8	0,0	0,0	1.180,4	55,7
XIX Marília	Guaimbê	38,0	0,0	0,0	21,1	55,3
XIX Marília	Guarantã	0,0	0,0	0,0	1.977,5	31,3
XIX Marília	Herculândia	310,4	0,0	0,0	87,7	11,5
XIX Marília	Iacri	1.698,3	15,2	0,0	116,3	0,0
XIX Marília	Inúbia Paulista	910,5	30,4	26,4	260,0	27,5
XIX Marília	Júlio Mesquita	0,0	0,0	488,0	43,9	0,0
XIX Marília	Lucélia	214,1	5,3	5,0	1.868,2	5,0
XIX Marília	Lupércio	115,3	0,0	0,0	159,1	45,9
XIX Marília	Mariápolis	57,4	0,0	0,0	282,3	51,1
XIX Marília	Marília	1.192,4	20,2	4,5	394,8	51,7
XIX Marília	Ocaucu	24,7	0,0	0,0	0,0	0,0
XIX Marília	Oriente	0,0	19,6	31,5	15,7	311,6
XIX Marília	Oscar Bressane	0,0	0,0	39,4	0,0	39,4
XIX Marília	Oswaldo Cruz	304,7	102,4	0,0	2.612,7	58,2
XIX Marília	Pacaembu	110,8	23,7	0,0	50,8	15,5
XIX Marília	Parapuã	377,1	9,2	8,8	1.561,4	451,9
XIX Marília	Pompéia	42,4	5,3	0,0	84,3	20,0
XIX Marília	Pracinha	0,0	0,0	0,0	30,6	34,9
XIX Marília	Queiroz	468,5	0,0	0,0	34,8	35,6
XIX Marília	Quintana	1.260,7	0,0	0,0	134,6	33,3
XIX Marília	Rinópolis	1.012,8	253,3	0,0	532,6	0,0
XIX Marília	Sagres	0,0	0,0	0,0	3.036,8	0,0
XIX Marília	Salmourão	46,0	23,0	821,4	209,4	124,5
XIX Marília	Tupã	1.261,1	12,0	18,7	2.057,8	263,0
XIX Marília	Ubirajara	0,0	0,0	0,0	312,8	0,0
XIX Marília	Vera Cruz	62,9	27,0	0,0	70,4	0,0
XV Bauru	Agudos	43,9	5,8	0,0	196,2	107,1
XV Bauru	Arealva	0,0	0,0	0,0	38,1	12,8
XV Bauru	Avai	43,9	153,8	0,0	0,0	0,0
XV Bauru	Balbinos	2.098,4	0,0	0,0	0,0	0,0
XV Bauru	Bariri	226,2	9,6	0,0	57,1	417,7
XV Bauru	Barra Bonita	7,7	0,0	0,0	16,6	5,7
XV Bauru	Bauru	529,6	49,6	5,3	170,5	1.283,9
XV Bauru	Bocaina	0,0	8,8	0,0	9,1	9,2
XV Bauru	Boracéia	50,7	0,0	0,0	0,0	23,4
XV Bauru	Borebi	0,0	0,0	0,0	0,0	0,0
XV Bauru	Brotas	270,2	8,8	0,0	481,6	51,0
XV Bauru	Cabrália Paulista	0,0	0,0	0,0	0,0	0,0
XV Bauru	Cafelândia	6,2	0,0	0,0	119,2	84,3
XV Bauru	Dois Córregos	0,0	0,0	0,0	23,0	4,0
XV Bauru	Duartina	0,0	15,4	0,0	469,0	8,2
XV Bauru	Getulina	435,9	9,4	0,0	711,7	0,0
XV Bauru	Guaíçara	468,5	17,2	0,0	3.694,4	103,1
XV Bauru	Iacanga	22,7	0,0	0,0	410,9	10,0
XV Bauru	Igaraçu do Tietê	8,4	0,0	0,0	33,2	4,3
XV Bauru	Itaju	0,0	0,0	0,0	441,7	30,6
XV Bauru	Itapuí	0,0	0,0	0,0	8,0	303,8
XV Bauru	Jaú	44,7	1,6	1,5	245,7	70,2
XV Bauru	Lençóis Paulista	4,8	0,0	0,0	99,5	4,9
XV Bauru	Lins	1.843,6	23,5	1,4	818,5	670,0
XV Bauru	Lucianópolis	49,9	0,0	0,0	0,0	0,0
XV Bauru	Macatuba	0,0	0,0	0,0	0,0	0,0

GVE	Município de infecção São Paulo	2006/2007	2007/2008	2008/2009	2009/2010	2010/2011*
XV Bauru	Mineiros do Tietê	7,8	0,0	0,0	16,2	8,3
XV Bauru	Paulistânia	0,0	0,0	0,0	0,0	0,0
XV Bauru	Pedemeiras	15,0	2,5	11,7	83,2	16,9
XV Bauru	Pirajuí	33,3	4,7	4,5	67,6	13,2
XV Bauru	Piratininga	17,7	0,0	0,0	83,4	74,6
XV Bauru	Pongáí	635,3	26,4	0,0	28,5	0,0
XV Bauru	Presidente Alves	0,0	0,0	0,0	0,0	0,0
XV Bauru	Promissão	1.050,5	5,9	0,0	425,9	100,9
XV Bauru	Reginópolis	42,3	0,0	0,0	0,0	0,0
XV Bauru	Sabino	172,0	19,0	0,0	0,0	0,0
XV Bauru	Torrinha	10,2	0,0	0,0	0,0	10,7
XV Bauru	Uru	0,0	0,0	0,0	0,0	0,0
XVI Botucatu	Águas de Santa Bárbara	0,0	0,0	0,0	0,0	17,9
XVI Botucatu	Anhembi	0,0	0,0	0,0	0,0	0,0
XVI Botucatu	Arandu	0,0	0,0	0,0	0,0	49,0
XVI Botucatu	Areiópolis	0,0	0,0	0,0	0,0	0,0
XVI Botucatu	Avaré	2,3	0,0	0,0	9,5	4,8
XVI Botucatu	Barão de Antonina	0,0	0,0	0,0	0,0	0,0
XVI Botucatu	Bofete	58,1	11,4	0,0	0,0	0,0
XVI Botucatu	Botucatu	8,2	1,6	0,0	5,4	8,6
XVI Botucatu	Cerqueira César	23,8	0,0	0,0	5,8	102,7
XVI Botucatu	Conchas	11,7	0,0	0,0	6,1	6,1
XVI Botucatu	Coronel Macedo	0,0	0,0	0,0	0,0	0,0
XVI Botucatu	Fartura	6,4	0,0	0,0	0,0	0,0
XVI Botucatu	Iaras	0,0	0,0	0,0	0,0	0,0
XVI Botucatu	Itaí	0,0	0,0	0,0	0,0	0,0
XVI Botucatu	Itaporanga	0,0	0,0	0,0	0,0	0,0
XVI Botucatu	Itatinga	0,0	0,0	0,0	0,0	0,0
XVI Botucatu	Laranjal Paulista	0,0	8,1	0,0	0,0	356,5
XVI Botucatu	Manduri	0,0	0,0	0,0	0,0	0,0
XVI Botucatu	Paranapanema	0,0	0,0	0,0	11,3	0,0
XVI Botucatu	Pardinho	0,0	0,0	0,0	0,0	0,0
XVI Botucatu	Pereiras	0,0	25,8	0,0	148,6	40,2
XVI Botucatu	Piraju	0,0	0,0	0,0	10,2	0,0
XVI Botucatu	Porangaba	0,0	0,0	0,0	0,0	0,0
XVI Botucatu	Pratânia	0,0	0,0	0,0	0,0	0,0
XVI Botucatu	São Manuel	0,0	2,5	0,0	17,6	15,6
XVI Botucatu	Sarutaiá	0,0	0,0	0,0	0,0	0,0
XVI Botucatu	Taguaí	0,0	0,0	0,0	359,4	9,2
XVI Botucatu	Taquarituba	0,0	0,0	4,4	0,0	0,0
XVI Botucatu	Tejupá	0,0	0,0	0,0	0,0	0,0
XVI Botucatu	Torre de Pedra	0,0	0,0	0,0	0,0	0,0
XVII Campinas	Águas de Lindóia	0,0	0,0	0,0	6,1	11,6
XVII Campinas	Americana	287,0	22,7	2,0	261,2	355,5
XVII Campinas	Amparo	1,5	2,9	0,0	28,8	31,9
XVII Campinas	Artur Nogueira	53,1	2,2	0,0	448,3	27,1
XVII Campinas	Atibaia	3,1	2,3	0,8	30,8	75,8
XVII Campinas	Bom Jesus dos Perdões	0,0	0,0	0,0	5,6	5,1
XVII Campinas	Bragança Paulista	2,8	0,0	0,0	13,0	5,5
XVII Campinas	Cabreúva	2,3	4,4	0,0	7,0	0,0
XVII Campinas	Campinas	1.000,4	41,6	18,6	206,6	266,9
XVII Campinas	Campo Limpo Paulista	0,0	0,0	0,0	8,0	4,0
XVII Campinas	Cosmópolis	45,5	27,2	15,5	706,7	697,0
XVII Campinas	Holambra	11,7	0,0	20,1	58,7	17,7
XVII Campinas	Hortolândia	789,9	25,3	21,4	64,1	470,8

GVE	Município de infecção São Paulo	2006/2007	2007/2008	2008/2009	2009/2010	2010/2011*
XVII Campinas	Indaiatuba	30,4	4,8	26,0	16,9	65,4
XVII Campinas	Itatiba	5,2	9,2	3,1	10,1	22,7
XVII Campinas	Itupeva	6,2	6,1	2,4	7,1	6,7
XVII Campinas	Jaguariúna	31,6	16,9	0,0	705,4	42,9
XVII Campinas	Jarinu	4,6	0,0	0,0	0,0	4,2
XVII Campinas	Joanópolis	0,0	0,0	0,0	17,9	0,0
XVII Campinas	Jundiaí	15,5	15,0	2,0	33,4	17,8
XVII Campinas	Lindóia	0,0	0,0	0,0	0,0	0,0
XVII Campinas	Louveira	0,0	0,0	0,0	0,0	115,7
XVII Campinas	Monte Alegre do Sul	0,0	0,0	0,0	13,4	0,0
XVII Campinas	Monte Mor	206,3	2,1	4,4	23,6	20,4
XVII Campinas	Morungaba	0,0	0,0	15,4	0,0	51,0
XVII Campinas	Nazaré Paulista	18,3	6,0	0,0	13,1	24,4
XVII Campinas	Nova Odessa	54,2	18,4	4,2	750,5	115,1
XVII Campinas	Paulínia	165,8	17,3	2,5	112,3	112,0
XVII Campinas	Pedra Bela	0,0	0,0	0,0	0,0	17,3
XVII Campinas	Pedreira	0,0	2,4	0,0	90,8	21,7
XVII Campinas	Pinhalzinho	0,0	0,0	0,0	31,8	0,0
XVII Campinas	Piracaia	0,0	0,0	0,0	4,4	4,0
XVII Campinas	Santa Bárbara d'Oeste	313,1	8,4	18,6	600,8	416,3
XVII Campinas	Santo Antônio de Posse	14,3	4,7	38,1	155,3	1.691,3
XVII Campinas	Serra Negra	0,0	0,0	0,0	11,6	0,0
XVII Campinas	Socorro	0,0	0,0	0,0	11,6	2,7
XVII Campinas	Sumaré	864,7	33,2	18,6	514,4	530,6
XVII Campinas	Tuiuti	0,0	0,0	0,0	0,0	0,0
XVII Campinas	Valinhos	225,2	18,8	6,6	32,6	49,5
XVII Campinas	Vargem	0,0	0,0	0,0	14,1	0,0
XVII Campinas	Várzea Paulista	316,0	4,4	0,0	4,7	81,2
XVII Campinas	Vinhedo	15,7	1,7	3,2	15,7	29,8
XVIII Franca	Aramina	473,4	0,0	0,0	791,9	3.417,5
XVIII Franca	Buritzal	27,9	0,0	0,0	48,9	197,3
XVIII Franca	Cristais Paulista	0,0	13,6	0,0	0,0	0,0
XVIII Franca	Franca	6,7	9,6	1,5	21,2	274,2
XVIII Franca	Guará	24,0	460,0	0,0	177,4	508,5
XVIII Franca	Igarapava	699,6	10,3	7,1	797,1	1.212,4
XVIII Franca	Ipuã	15,4	15,2	6,4	497,5	1.223,0
XVIII Franca	Itirapuã	0,0	34,9	0,0	0,0	16,9
XVIII Franca	Ituverava	504,1	28,2	12,4	932,0	3.147,4
XVIII Franca	Jeriquara	0,0	30,2	0,0	0,0	31,6
XVIII Franca	Miguelópolis	935,1	191,3	4,8	919,8	352,2
XVIII Franca	Morro Agudo	0,0	107,0	0,0	433,4	388,0
XVIII Franca	Nuporanga	0,0	0,0	0,0	685,3	337,4
XVIII Franca	Orlândia	22,8	145,0	0,0	857,9	213,7
XVIII Franca	Patrocínio Paulista	7,9	15,5	0,0	30,9	23,1
XVIII Franca	Pedregulho	6,3	0,0	6,4	0,0	210,2
XVIII Franca	Restinga	0,0	0,0	0,0	29,0	30,4
XVIII Franca	Ribeirão Corrente	0,0	0,0	0,0	47,5	23,4
XVIII Franca	Rifaina	27,4	0,0	0,0	26,2	29,1
XVIII Franca	Sales Oliveira	37,8	27,9	0,0	49,9	898,9
XVIII Franca	São Joaquim da Barra	139,9	38,8	21,8	1.423,0	1.579,8
XVIII Franca	São José da Bela Vista	0,0	0,0	11,8	0,0	23,8
XX Piracicaba	Águas de São Pedro	148,6	0,0	0,0	38,4	0,0
XX Piracicaba	Analândia	0,0	0,0	0,0	0,0	0,0
XX Piracicaba	Araras	337,2	11,8	2,6	127,5	193,4
XX Piracicaba	Capivari	2,1	0,0	0,0	151,1	74,1



GVE	Município de infecção São Paulo	2006/2007	2007/2008	2008/2009	2009/2010	2010/2011*
XX Piracicaba	Charqueada	807,5	6,7	0,0	149,2	13,3
XX Piracicaba	Conchal	269,9	15,6	4,1	40,9	4,0
XX Piracicaba	Cordeirópolis	506,5	4,7	4,9	43,4	94,9
XX Piracicaba	Corumbataí	23,4	0,0	0,0	24,1	0,0
XX Piracicaba	Elias Fausto	6,4	0,0	0,0	0,0	57,0
XX Piracicaba	Engenheiro Coelho	1.337,0	0,0	0,0	28,0	63,6
XX Piracicaba	Ipeúna	18,0	0,0	0,0	17,6	299,2
XX Piracicaba	Iracemópolis	21,8	5,3	0,0	111,6	483,9
XX Piracicaba	Itirapina	60,1	6,5	0,0	54,0	6,4
XX Piracicaba	Leme	68,9	132,3	5,7	1.212,4	727,6
XX Piracicaba	Limeira	115,2	14,4	1,8	154,5	851,1
XX Piracicaba	Mombuca	0,0	0,0	0,0	0,0	0,0
XX Piracicaba	Piracicaba	1.530,7	33,3	4,4	72,4	144,4
XX Piracicaba	Pirassununga	125,6	25,1	2,8	292,4	327,9
XX Piracicaba	Rafard	0,0	0,0	0,0	71,7	0,0
XX Piracicaba	Rio Claro	858,8	85,7	5,3	210,0	951,2
XX Piracicaba	Rio das Pedras	134,6	7,3	0,0	7,0	220,3
XX Piracicaba	Saltinho	94,7	0,0	0,0	42,0	42,5
XX Piracicaba	Santa Cruz da Conceição	0,0	0,0	0,0	0,0	0,0
XX Piracicaba	Santa Gertrudes	50,2	4,9	0,0	23,8	41,6
XX Piracicaba	Santa Maria da Serra	0,0	0,0	0,0	0,0	73,8
XX Piracicaba	São Pedro	17,9	2,9	0,0	0,0	9,5
XXI Presidente Prudente	Alfredo Marcondes	0,0	0,0	0,0	24,7	25,7
XXI Presidente Prudente	Álvares Machado	7,9	0,0	0,0	113,6	4,3
XXI Presidente Prudente	Anhumas	0,0	0,0	0,0	0,0	0,0
XXI Presidente Prudente	Caiabu	0,0	0,0	0,0	0,0	24,6
XXI Presidente Prudente	Emilianópolis	0,0	0,0	0,0	0,0	0,0
XXI Presidente Prudente	Estrela do Norte	79,6	0,0	0,0	0,0	0,0
XXI Presidente Prudente	Iepê	128,9	0,0	12,8	0,0	39,3
XXI Presidente Prudente	Indiana	0,0	0,0	0,0	0,0	62,1
XXI Presidente Prudente	João Ramalho	0,0	0,0	0,0	46,0	0,0
XXI Presidente Prudente	Martinópolis	16,4	4,1	0,0	31,3	16,5
XXI Presidente Prudente	Nantes	0,0	0,0	0,0	0,0	0,0
XXI Presidente Prudente	Narandiba	71,6	0,0	0,0	0,0	0,0
XXI Presidente Prudente	Pirapozinho	17,4	0,0	0,0	75,3	20,2
XXI Presidente Prudente	Presidente Bernardes	25,7	0,0	13,0	19,5	214,1
XXI Presidente Prudente	Presidente Prudente	86,1	10,5	2,9	153,6	93,4
XXI Presidente Prudente	Quatá	0,0	8,4	16,0	382,8	31,2
XXI Presidente Prudente	Rancharia	129,4	0,0	6,9	72,1	163,3
XXI Presidente Prudente	Regente Feijó	0,0	0,0	5,7	208,8	32,4
XXI Presidente Prudente	Sandovalina	0,0	0,0	0,0	0,0	45,7
XXI Presidente Prudente	Ribeirão dos Índios	0,0	0,0	0,0	0,0	0,0
XXI Presidente Prudente	Santo Anastácio	234,8	4,7	47,2	28,3	102,4
XXI Presidente Prudente	Santo Expedito	0,0	0,0	0,0	0,0	0,0
XXI Presidente Prudente	Taciba	0,0	0,0	0,0	52,8	0,0
XXI Presidente Prudente	Tarabaí	0,0	0,0	0,0	0,0	0,0
XXII Presidente Venceslau	Caiuá	0,0	0,0	18,7	0,0	0,0
XXII Presidente Venceslau	Dracena	97,3	21,9	4,5	483,0	284,3
XXII Presidente Venceslau	Euclides da Cunha Paulista	0,0	0,0	0,0	176,8	41,7
XXII Presidente Venceslau	Flora Rica	49,4	149,8	0,0	0,0	0,0
XXII Presidente Venceslau	Irapuru	145,6	0,0	12,8	0,0	77,1
XXII Presidente Venceslau	Junqueirópolis	946,3	12,2	0,0	190,3	69,4
XXII Presidente Venceslau	Marabá Paulista	0,0	0,0	17,3	50,0	20,8
XXII Presidente Venceslau	Mirante do Paranapanema	135,5	11,7	5,6	16,5	82,0
XXII Presidente Venceslau	Monte Castelo	0,0	0,0	0,0	169,5	0,0

GVE	Município de infecção São Paulo	2006/2007	2007/2008	2008/2009	2009/2010	2010/2011*
XXII Presidente Venceslau	Nova Guataporanga	0,0	0,0	0,0	0,0	0,0
XXII Presidente Venceslau	Ouro Verde	13,9	0,0	0,0	526,6	12,8
XXII Presidente Venceslau	Panorama	61,6	20,3	20,7	288,1	219,1
XXII Presidente Venceslau	Paulicéia	0,0	0,0	0,0	155,5	15,8
XXII Presidente Venceslau	Piquerobi	27,5	0,0	0,0	132,2	0,0
XXII Presidente Venceslau	Presidente Epitácio	432,1	0,0	2,5	582,0	84,7
XXII Presidente Venceslau	Presidente Venceslau	96,7	15,6	604,7	39,0	7,9
XXII Presidente Venceslau	Rosana	119,3	7,4	0,0	10,6	20,3
XXII Presidente Venceslau	Santa Mercedes	74,8	0,0	0,0	0,0	0,0
XXII Presidente Venceslau	São João do Pau d'Alho	467,3	0,0	0,0	0,0	0,0
XXII Presidente Venceslau	Teodoro Sampaio	38,5	0,0	0,0	61,3	1.472,7
XXII Presidente Venceslau	Tupi Paulista	581,6	0,0	0,0	166,8	14,0
XXIII Registro	Barra do Turvo	0,0	0,0	0,0	0,0	0,0
XXIII Registro	Cajati	0,0	0,0	0,0	452,7	592,2
XXIII Registro	Cananéia	0,0	13,8	0,0	24,2	8,2
XXIII Registro	Eldorado	0,0	0,0	0,0	379,0	102,4
XXIII Registro	Iguape	3,5	0,0	0,0	1.773,4	2.156,4
XXIII Registro	Ilha Comprida	20,8	0,0	0,0	128,9	421,0
XXIII Registro	Iporanga	22,1	0,0	0,0	0,0	0,0
XXIII Registro	Itariri	218,6	0,0	0,0	159,7	25,9
XXIII Registro	Jacupiranga	0,0	0,0	0,0	324,7	197,7
XXIII Registro	Juquiá	0,0	0,0	0,0	56,2	5,2
XXIII Registro	Miracatu	0,0	0,0	4,2	184,8	14,6
XXIII Registro	Pariquera-Açu	0,0	0,0	0,0	58,1	265,5
XXIII Registro	Pedro de Toledo	19,6	0,0	0,0	546,6	0,0
XXIII Registro	Registro	0,0	0,0	0,0	1.470,2	66,3
XXIII Registro	Sete Barras	89,1	13,6	7,6	45,6	7,7
XXIV Ribeirão Preto	Altinópolis	0,0	0,0	0,0	19,3	25,6
XXIV Ribeirão Preto	Barrinha	39,1	41,7	0,0	423,3	487,7
XXIV Ribeirão Preto	Batatais	5,3	0,0	1,8	95,6	410,8
XXIV Ribeirão Preto	Brodósqui	5,1	0,0	14,9	156,2	113,7
XXIV Ribeirão Preto	Cajuru	0,0	13,2	91,7	1.015,8	68,4
XXIV Ribeirão Preto	Cássia dos Coqueiros	0,0	0,0	0,0	183,2	0,0
XXIV Ribeirão Preto	Cravinhos	0,0	0,0	0,0	1.530,1	754,2
XXIV Ribeirão Preto	Dumont	68,6	40,3	12,3	2.837,6	2.050,8
XXIV Ribeirão Preto	Guariba	186,6	24,3	5,8	724,4	132,4
XXIV Ribeirão Preto	Guataparã	0,0	0,0	0,0	15,7	0,0
XXIV Ribeirão Preto	Jaboticabal	157,8	56,4	15,1	7.235,5	89,3
XXIV Ribeirão Preto	Jardinópolis	631,8	66,0	29,8	3.018,2	874,8
XXIV Ribeirão Preto	Luís Antônio	12,3	0,0	0,0	494,9	115,2
XXIV Ribeirão Preto	Monte Alto	344,3	12,8	4,4	1.056,7	319,4
XXIV Ribeirão Preto	Pitangueiras	58,5	46,2	8,6	1.052,5	501,2
XXIV Ribeirão Preto	Pontal	43,1	28,1	13,0	2.447,2	275,8
XXIV Ribeirão Preto	Pradópolis	6,6	12,9	6,1	192,5	655,0
XXIV Ribeirão Preto	Ribeirão Preto	493,3	191,2	267,7	5.300,2	3.647,6
XXIV Ribeirão Preto	Santa Cruz da Esperança	0,0	0,0	57,4	58,1	0,0
XXIV Ribeirão Preto	Santa Rita do Passa Quatro	209,9	7,2	36,4	72,6	109,8
XXIV Ribeirão Preto	Santa Rosa de Viterbo	4,3	4,3	205,7	357,6	1.034,7
XXIV Ribeirão Preto	Santo Antônio da Alegria	0,0	0,0	0,0	15,8	31,7
XXIV Ribeirão Preto	São Simão	147,4	13,2	14,0	202,4	1.289,2
XXIV Ribeirão Preto	Serra Azul	0,0	11,7	10,1	79,0	568,4
XXIV Ribeirão Preto	Serrana	37,9	76,4	46,2	1.245,7	2.180,5
XXIV Ribeirão Preto	Sertãozinho	74,2	39,7	8,2	320,7	1.054,6
XXIX São José do Rio Preto	Adolfo	200,7	24,8	0,0	970,6	140,6
XXIX São José do Rio Preto	Álvares Florence	132,5	54,1	0,0	309,6	51,3

GVE	Município de infecção São Paulo	2006/2007	2007/2008	2008/2009	2009/2010	2010/2011*
XXIX São José do Rio Preto	Américo de Campos	17,9	17,9	90,9	163,7	52,6
XXIX São José do Rio Preto	Arianha	449,2	0,0	11,4	1.914,8	0,0
XXIX São José do Rio Preto	Bady Bassitt	838,5	0,0	820,3	2.017,6	68,5
XXIX São José do Rio Preto	Bálsamo	193,3	25,6	12,3	510,3	0,0
XXIX São José do Rio Preto	Cardoso	369,2	117,9	1384,1	1.488,2	593,3
XXIX São José do Rio Preto	Catanduva	249,6	8,4	26,3	708,1	236,6
XXIX São José do Rio Preto	Catiguá	14,8	0,0	0,0	69,0	659,5
XXIX São José do Rio Preto	Cedral	1.183,3	26,5	135,5	750,2	502,0
XXIX São José do Rio Preto	Cosmorama	298,5	916,8	84,9	4.964,4	69,3
XXIX São José do Rio Preto	Elisiário	0,0	0,0	0,0	90,5	0,0
XXIX São José do Rio Preto	Fernando Prestes	35,5	0,0	0,0	56,5	0,0
XXIX São José do Rio Preto	Floreal	33,5	0,0	0,0	243,7	732,6
XXIX São José do Rio Preto	Gastão Vidigal	58,8	0,0	0,0	4.348,9	71,5
XXIX São José do Rio Preto	General Salgado	367,6	35,7	0,0	823,9	9,4
XXIX São José do Rio Preto	Guapiaçu	60,2	5,9	11,4	234,2	16,8
XXIX São José do Rio Preto	Ibirá	780,9	9,9	0,0	520,6	0,0
XXIX São José do Rio Preto	Icém	110,0	381,4	305,2	367,9	402,0
XXIX São José do Rio Preto	Ipiruá	277,8	0,0	215,1	1.834,0	22,4
XXIX São José do Rio Preto	Irapuã	381,6	98,0	0,0	243,2	947,3
XXIX São José do Rio Preto	Itajobi	0,0	6,6	0,0	115,8	61,8
XXIX São José do Rio Preto	Jaci	1.216,4	20,5	350,1	1.349,6	176,8
XXIX São José do Rio Preto	José Bonifácio	1.645,3	9,1	0,0	516,1	58,0
XXIX São José do Rio Preto	Macaubal	13,5	54,2	0,0	2.867,2	0,0
XXIX São José do Rio Preto	Magda	0,0	0,0	1192,3	1.452,0	62,5
XXIX São José do Rio Preto	Marapoama	0,0	0,0	0,0	71,8	38,0
XXIX São José do Rio Preto	Mendonça	658,6	0,0	119,7	852,5	64,7
XXIX São José do Rio Preto	Mirassol	1.192,5	25,0	42,3	2.073,9	76,2
XXIX São José do Rio Preto	Mirassolândia	140,4	0,0	0,0	1.269,8	69,8
XXIX São José do Rio Preto	Monções	99,4	0,0	0,0	3.813,6	281,2
XXIX São José do Rio Preto	Monte Aprazível	807,0	0,0	24,1	1.089,9	386,2
XXIX São José do Rio Preto	Neves Paulista	1.123,8	0,0	0,0	1.534,2	91,1
XXIX São José do Rio Preto	Nhandeara	109,1	29,8	37,3	807,5	55,9
XXIX São José do Rio Preto	Nipoã	55,4	27,3	0,0	876,8	0,0
XXIX São José do Rio Preto	Nova Aliança	1.251,9	0,0	78,3	1.404,6	373,5
XXIX São José do Rio Preto	Nova Granada	634,7	37,2	0,0	4.638,6	26,1
XXIX São José do Rio Preto	Novais	30,1	0,0	25,6	25,2	892,3
XXIX São José do Rio Preto	Novo Horizonte	306,8	8,8	0,0	300,5	150,2
XXIX São José do Rio Preto	Onda Verde	182,1	25,5	0,0	174,7	0,0
XXIX São José do Rio Preto	Orindiúva	80,2	19,6	226,7	296,8	52,8
XXIX São José do Rio Preto	Palestina	687,4	119,9	62,8	722,2	27,1
XXIX São José do Rio Preto	Palmares Paulista	0,0	21,3	0,0	51,1	0,0
XXIX São José do Rio Preto	Paraíso	16,8	0,0	0,0	17,2	0,0
XXIX São José do Rio Preto	Parisi	44,2	43,1	140,7	2.236,7	442,9
XXIX São José do Rio Preto	Paulo de Faria	46,6	418,5	0,0	507,5	873,2
XXIX São José do Rio Preto	Pindorama	14,7	7,3	0,0	188,5	19,9
XXIX São José do Rio Preto	Pirangi	127,9	9,8	18,6	518,1	75,3
XXIX São José do Rio Preto	Planalto	894,7	0,0	0,0	604,4	134,2
XXIX São José do Rio Preto	Poloni	1.108,9	0,0	98,5	157,2	0,0
XXIX São José do Rio Preto	Pontes Gestal	0,0	0,0	0,0	1.563,7	237,8
XXIX São José do Rio Preto	Potirendaba	458,9	69,9	13,3	350,3	19,4
XXIX São José do Rio Preto	Riolândia	32,8	0,0	472,7	521,9	586,3
XXIX São José do Rio Preto	Sales	6.125,2	0,0	75,1	925,8	0,0
XXIX São José do Rio Preto	Santa Adélia	398,2	14,1	0,0	199,6	14,0
XXIX São José do Rio Preto	São José do Rio Preto	2.380,9	129,9	208,8	6.018,6	222,8
XXIX São José do Rio Preto	Sebastianópolis do Sul	0,0	39,0	0,0	417,7	0,0

GVE	Município de infecção São Paulo	2006/2007	2007/2008	2008/2009	2009/2010	2010/2011*
XXIX São José do Rio Preto	Tabapuã	9,2	9,1	0,0	41,7	0,0
XXIX São José do Rio Preto	Tanabi	222,4	17,0	569,1	984,1	191,2
XXIX São José do Rio Preto	Ubarana	496,2	18,5	20,8	2.079,9	75,7
XXIX São José do Rio Preto	Uchoa	73,3	0,0	0,0	1.894,7	168,9
XXIX São José do Rio Preto	União Paulista	145,3	72,2	0,0	0,0	500,3
XXIX São José do Rio Preto	Urupês	32,1	8,0	0,0	226,1	0,0
XXIX São José do Rio Preto	Valentim Gentil	47,2	18,4	40,2	2.409,8	63,5
XXIX São José do Rio Preto	Votuporanga	660,2	41,2	299,4	1.083,9	384,8
XXIX São José do Rio Preto	Zacarias	103,1	0,0	0,0	371,1	85,7
XXV Santos	Bertioga	118,8	58,9	21,0	1.758,8	107,2
XXV Santos	Cubatão	34,7	10,6	11,7	1.401,4	43,8
XXV Santos	Guarujá	26,5	10,6	4,3	3.390,6	28,6
XXV Santos	Itanhaém	1.249,6	27,6	2,3	207,3	19,5
XXV Santos	Mongaguá	70,3	86,1	27,7	222,3	157,6
XXV Santos	Peruíbe	652,8	8,9	3,5	1.168,4	227,5
XXV Santos	Praia Grande	117,4	122,8	22,9	3.434,2	48,7
XXV Santos	Santos	217,0	35,1	35,0	1.981,5	41,2
XXV Santos	São Vicente	51,3	8,7	11,3	1.306,6	15,0
XXVI São João da Boa Vista	Águaí	321,1	6,2	267,6	971,7	12,4
XXVI São João da Boa Vista	Águas da Prata	13,4	0,0	0,0	12,9	13,2
XXVI São João da Boa Vista	Caconde	31,3	0,0	0,0	0,0	16,2
XXVI São João da Boa Vista	Casa Branca	75,3	0,0	57,0	163,2	10,6
XXVI São João da Boa Vista	Divinolândia	0,0	0,0	0,0	26,4	0,0
XXVI São João da Boa Vista	Espírito Santo do Pinhal	7,0	2,3	0,0	63,9	2,4
XXVI São João da Boa Vista	Itapira	32,2	1,4	0,0	428,1	36,6
XXVI São João da Boa Vista	Itobi	0,0	0,0	0,0	52,0	0,0
XXVI São João da Boa Vista	Mococa	744,7	41,8	0,0	100,4	107,1
XXVI São João da Boa Vista	Moji-Guaçu	157,5	409,9	22,4	577,8	225,8
XXVI São João da Boa Vista	Moji-Mirim	148,2	123,3	3,4	424,3	1.607,1
XXVI São João da Boa Vista	Santa Cruz das Palmeiras	0,0	41,8	0,0	1.893,7	103,4
XXVI São João da Boa Vista	Santo Antônio do Jardim	0,0	0,0	0,0	0,0	0,0
XXVI São João da Boa Vista	São João da Boa Vista	10,8	4,7	0,0	11,9	21,5
XXVI São João da Boa Vista	São José do Rio Pardo	14,8	0,0	0,0	67,6	96,3
XXVI São João da Boa Vista	São Sebastião da Gramma	0,0	0,0	0,0	0,0	0,0
XXVI São João da Boa Vista	Tambaú	8,3	0,0	0,0	62,0	999,6
XXVI São João da Boa Vista	Tapiratiba	0,0	0,0	8,0	169,2	588,6
XXVI São João da Boa Vista	Vargem Grande do Sul	0,0	2,4	0,0	35,8	20,4
XXVI São João da Boa Vista	Estiva Gerbi	38,2	46,7	0,0	0,0	607,3
XXVII São José dos Campos	Caçapava	0,0	0,0	0,0	305,2	48,3
XXVII São José dos Campos	Igaratá	10,2	0,0	11,2	0,0	22,7
XXVII São José dos Campos	Jacareí	0,5	17,7	4,3	186,5	33,6
XXVII São José dos Campos	Jambeiro	0,0	0,0	0,0	0,0	18,7
XXVII São José dos Campos	Monteiro Lobato	0,0	0,0	0,0	0,0	0,0
XXVII São José dos Campos	Paraibuna	0,0	0,0	0,0	11,9	11,5
XXVII São José dos Campos	Santa Branca	0,0	0,0	0,0	7,2	14,5
XXVII São José dos Campos	São José dos Campos	37,3	35,7	0,7	61,5	353,6
XXVIII Caraguatatuba	Caraguatatuba	749,7	174,1	22,2	3.891,9	966,3
XXVIII Caraguatatuba	Ilhabela	26,7	29,6	250,5	5.313,3	344,3
XXVIII Caraguatatuba	São Sebastião	187,1	103,1	162,0	2.145,9	540,4
XXVIII Caraguatatuba	Ubatuba	4.230,4	49,1	11,3	366,2	1.021,9
XXX Jales	Aparecida d'Oeste	1.537,8	20,9	0,0	608,8	1.102,6
XXX Jales	Aspásia	0,0	0,0	0,0	0,0	0,0
XXX Jales	Dirce Reis	0,0	0,0	0,0	0,0	0,0
XXX Jales	Dolcinópolis	45,5	0,0	44,2	483,9	0,0
XXX Jales	Estrela d'Oeste	977,5	12,4	1158,6	365,0	268,0

GVE	Município de infecção São Paulo	2006/2007	2007/2008	2008/2009	2009/2010	2010/2011*
XXX Jales	Fernandópolis	1.186,9	78,4	488,9	1.992,6	145,3
XXX Jales	Guarani d'Oeste	0,0	0,0	148,7	196,9	0,0
XXX Jales	Indiaporã	56,6	115,9	2296,2	405,1	0,0
XXX Jales	Jales	520,6	31,8	44,3	624,0	357,4
XXX Jales	Macedônia	55,3	27,8	29,2	1.469,7	27,3
XXX Jales	Marinópolis	1.320,4	43,9	0,0	368,8	804,5
XXX Jales	Meridiano	71,4	0,0	25,4	584,5	0,0
XXX Jales	Mesópolis	106,9	0,0	56,1	168,6	0,0
XXX Jales	Mira Estrela	39,3	395,1	263,3	791,3	212,2
XXX Jales	Nova Canaã Paulista	1.437,9	0,0	0,0	366,1	236,5
XXX Jales	Ouroeste	782,3	26,9	1697,4	408,1	47,6
XXX Jales	Palmeira d'Oeste	1.927,4	0,0	0,0	761,8	31,3
XXX Jales	Paranapuã	141,7	0,0	0,0	0,0	26,2
XXX Jales	Pedranópolis	203,4	0,0	35,4	140,9	0,0
XXX Jales	Pontalinda	26,1	0,0	169,0	262,0	24,5
XXX Jales	Populina	3.362,1	70,5	163,7	235,6	0,0
XXX Jales	Rubinéia	414,4	0,0	0,0	1.681,3	524,1
XXX Jales	Santa Albertina	520,9	18,7	39,6	1.926,9	157,3
XXX Jales	Santa Clara d'Oeste	433,4	55,6	46,7	140,6	1.103,6
XXX Jales	Santa Fé do Sul	1.498,7	13,6	10,4	1.390,6	3.136,7
XXX Jales	Santa Rita d'Oeste	451,3	0,0	0,0	678,2	121,9
XXX Jales	Santa Salete	568,7	49,6	0,0	159,7	196,6
XXX Jales	Santana da Ponte Pensa	0,0	0,0	0,0	69,0	69,1
XXX Jales	São Francisco	32,3	0,0	0,0	0,0	1.324,7
XXX Jales	São João das Duas Pontes	0,0	39,3	38,0	305,0	77,9
XXX Jales	São João de Iracema	0,0	0,0	0,0	0,0	0,0
XXX Jales	Três Fronteiras	2.158,8	0,0	0,0	2.151,2	736,9
XXX Jales	Turmalina	48,0	196,0	0,0	0,0	50,6
XXX Jales	Urânia	168,8	0,0	0,0	200,0	22,6
XXX Jales	Vitória Brasil	0,0	53,4	0,0	0,0	0,0
XXXI Sorocaba	Alambari	0,0	0,0	0,0	0,0	0,0
XXXI Sorocaba	Alumínio	0,0	0,0	0,0	0,0	11,9
XXXI Sorocaba	Argatuba	0,0	0,0	0,0	12,9	0,0
XXXI Sorocaba	Araçariquama	0,0	0,0	0,0	7,6	11,7
XXXI Sorocaba	Araçoiaba da Serra	0,0	0,0	0,0	3,8	3,7
XXXI Sorocaba	Boituva	119,5	0,0	0,0	6,7	2,1
XXXI Sorocaba	Campina do Monte Alegre	16,2	0,0	0,0	0,0	0,0
XXXI Sorocaba	Capão Bonito	0,0	0,0	2,2	0,0	6,5
XXXI Sorocaba	Capela do Alto	5,9	0,0	0,0	0,0	0,0
XXXI Sorocaba	Cerquilha	0,0	2,7	0,0	0,0	12,6
XXXI Sorocaba	Cesário Lange	0,0	0,0	0,0	0,0	0,0
XXXI Sorocaba	Guareí	0,0	0,0	0,0	0,0	6,9
XXXI Sorocaba	Ibiúna	5,3	1,3	1,5	7,4	2,8
XXXI Sorocaba	Iperó	4,1	4,0	0,0	141,7	639,6
XXXI Sorocaba	Itapetininga	0,0	0,7	0,0	6,0	5,5
XXXI Sorocaba	Itu	35,2	9,4	58,5	19,7	210,8
XXXI Sorocaba	Jumirim	0,0	0,0	0,0	0,0	0,0
XXXI Sorocaba	Mairinque	0,0	2,0	0,0	9,2	6,9
XXXI Sorocaba	Piedade	1,8	0,0	0,0	2,0	1,9
XXXI Sorocaba	Pilar do Sul	3,7	0,0	0,0	3,5	0,0
XXXI Sorocaba	Porto Feliz	3,9	0,0	0,0	87,6	541,8
XXXI Sorocaba	Quadra	0,0	0,0	0,0	0,0	0,0
XXXI Sorocaba	Ribeirão Grande	0,0	0,0	0,0	0,0	0,0
XXXI Sorocaba	Salto	132,7	8,1	0,0	31,8	90,9
XXXI Sorocaba	Salto de Pirapora	2,4	0,0	0,0	30,3	0,0

GVE	Município de infecção São Paulo	2006/2007	2007/2008	2008/2009	2009/2010	2010/2011*
XXXI Sorocaba	São Miguel Arcanjo	2,9	0,0	0,0	0,0	0,0
XXXI Sorocaba	São Roque	4,1	0,0	0,0	14,8	10,1
XXXI Sorocaba	Sarapuá	0,0	0,0	0,0	0,0	44,3
XXXI Sorocaba	Sorocaba	43,4	5,1	0,2	51,9	295,1
XXXI Sorocaba	Tapiraí	0,0	0,0	0,0	0,0	12,5
XXXI Sorocaba	Tatui	0,9	0,9	0,0	9,2	6,5
XXXI Sorocaba	Tietê	2,7	0,0	0,0	0,0	0,0
XXXI Sorocaba	Votorantim	13,1	1,8	1,0	55,1	240,6
XXXII Itapeva	Apiá	0,0	0,0	0,0	0,0	0,0
XXXII Itapeva	Barra do Chapéu	0,0	0,0	0,0	0,0	0,0
XXXII Itapeva	Bom Sucesso de Itararé	0,0	0,0	0,0	0,0	0,0
XXXIII Itapeva	Buri	5,0	0,0	0,0	0,0	0,0
XXXIII Itapeva	Guapiara	0,0	0,0	0,0	0,0	0,0
XXXIII Itapeva	Itaberá	0,0	0,0	0,0	0,0	0,0
XXXIII Itapeva	Itaóca	0,0	0,0	0,0	0,0	31,0
XXXIII Itapeva	Itapeva	0,0	2,2	0,0	0,0	1,1
XXXIII Itapeva	Itapirapuã Paulista	0,0	0,0	0,0	0,0	0,0
XXXIII Itapeva	Itararé	0,0	2,0	0,0	0,0	2,1
XXXIII Itapeva	Nova Campina	0,0	0,0	0,0	0,0	0,0
XXXIII Itapeva	Ribeira	0,0	0,0	0,0	28,2	0,0
XXXIII Itapeva	Ribeirão Branco	0,0	0,0	0,0	0,0	0,0
XXXIII Itapeva	Riversul	0,0	0,0	0,0	0,0	0,0
XXXIII Itapeva	Taquarivaí	0,0	0,0	0,0	0,0	0,0
XXXIII Taubaté	Aparecida	492,7	0,0	8,0	21,3	37,1
XXXIII Taubaté	Arapeí	0,0	0,0	0,0	0,0	0,0
XXXIII Taubaté	Areias	0,0	0,0	0,0	0,0	0,0
XXXIII Taubaté	Bananal	0,0	9,8	0,0	184,8	39,1
XXXIII Taubaté	Cachoeira Paulista	79,6	13,1	0,0	383,6	956,8
XXXIII Taubaté	Campos do Jordão	6,1	0,0	0,0	4,3	2,1
XXXIII Taubaté	Canas	0,0	0,0	0,0	0,0	68,4
XXXIII Taubaté	Cruzeiro	425,6	12,9	1,3	143,8	1.061,4
XXXIII Taubaté	Cunha	4,4	0,0	0,0	0,0	4,6
XXXIII Taubaté	Guaratinguetá	0,9	2,6	0,0	29,1	438,0
XXXIII Taubaté	Lagoinha	0,0	0,0	0,0	20,3	62,0
XXXIII Taubaté	Lavrinhas	28,6	0,0	0,0	0,0	0,0
XXXIII Taubaté	Lorena	2,4	1,2	0,0	6,0	3.200,4
XXXIII Taubaté	Natividade da Serra	0,0	0,0	0,0	39,1	44,9
XXXIII Taubaté	Pindamonhangaba	0,0	0,0	0,0	9,7	704,6
XXXIII Taubaté	Piquete	0,0	0,0	0,0	6,8	21,3
XXXIII Taubaté	Potim	267,4	5,9	0,0	0,0	216,3
XXXIII Taubaté	Queluz	39,4	0,0	0,0	8,9	26,5
XXXIII Taubaté	Redenção da Serra	0,0	0,0	0,0	94,1	0,0
XXXIII Taubaté	Roseira	0,0	0,0	0,0	0,0	20,8
XXXIII Taubaté	Santo Antônio do Pinhal	0,0	0,0	0,0	14,5	0,0
XXXIII Taubaté	São Bento do Sapucaí	0,0	0,0	0,0	9,1	0,0
XXXIII Taubaté	São José do Barreiro	0,0	0,0	0,0	0,0	0,0
XXXIII Taubaté	São Luís do Paraitinga	0,0	0,0	18,4	27,5	9,6
XXXIII Taubaté	Silveiras	0,0	0,0	0,0	0,0	17,3
XXXIII Taubaté	Taubaté	11,8	0,0	1,1	1.428,5	1.572,5
XXXIII Taubaté	Tremembé	0,0	0,0	0,0	260,0	236,7
<b>Total</b>		<b>240,5</b>	<b>21,9</b>	<b>16,7</b>	<b>455,5</b>	<b>225,3</b>

\*semana epidemiológica 27 do ano anterior até a SE 26 do ano indicado – \*Dados atualizados em 24/02/2012  
 Fonte: SinanNet, Divisão de Zoonoses CVE/CCD/SES-SP

**Correspondência/Correspondence to:**  
 Coordenadoria de Controle de Doenças  
 Av. Dr. Arnaldo, 351 – CEP: 01246-000 – Cerqueira César, São Paulo/SP, Brasil  
 Tel. 11 30668823/24/25  
 E-mail: bepa@saude.sp.gov.br